



Agenda

20 mai 2010 :

- ▶ Conseil d'Administration de l'ORT2L.

23 juin 2010

- ▶ Assemblée Générale de l'ORT2L et présentation de la deuxième phase de l'étude sur la logistique dans le Grand-Est.

Sommaire

Actualités

- ▶ Rapport 2010 de l'OPTL **1**

- ▶ 16^{ème} enquête sur les besoins en emplois et en formations dans les fonctions de la logistique. **1**

- ▶ Groupe de travail Grande Distribution le 10 mars **2**

- La conjoncture nationale et régionale **2**

- Les indices des prix de transport de fret **3**

- Le transport fluvial de marchandises en Lorraine **3**

- ▶ Chargements et déchargements **3**

- La démographie des entreprises en Lorraine : **4**

- ▶ Créations et défaillances **4**

- ▶ Inscriptions et radiation des registres **4**

- Le transport ferroviaire **5**

- Le Transport routier de marchandises en Lorraine **5**

- ▶ Les immatriculations **5**

- ▶ Les flux **6**

- Contacts **6**

Actualités

Rapport 2010 de l'Observatoire Prospectif des métiers et des qualifications dans les Transports et la Logistique

Pour son édition 2009, le rapport annuel de l'OPTL avait été complètement restructuré pour mettre plus l'accent sur la prospective. L'édition 2010 poursuit dans cette voie en complétant les parties prospectives par une enquête sur les opinions et prévisions d'emploi à court terme.

Il permet de dresser l'état des principaux indicateurs pour l'année 2009 et ceux portant sur les prévisions pour 2010. Dans une conjoncture en forte évolution, c'est un pari audacieux, compte tenu d'un contexte économique encore fortement marqué par la crise sans précédent de 2009.

En 2010, en application de la loi sur la formation professionnelle du 24 novembre 2009, pour améliorer la visibilité, un site internet a été créé permettant d'accéder plus facilement aux données du rapport.

Vous pouvez consulter le rapport à l'adresse suivante : www.optl.fr. (Rubrique : Parutions – Rapport annuel 2010).

16^{ème} enquête sur les besoins en emplois et en formations dans les fonctions de la logistique

Pour la 16^{ème} année consécutive, l'enquête logistique 2009-2010 de l'AFT-IFTIM* porte sur la conjoncture, l'évolution des stratégies et organisations logistiques, la gestion des emplois et des recrutements, les politiques de qualification, et enfin les besoins en formation.

Son échantillon, constitué à partir des statistiques de l'UNEDIC, comporte 489 établissements de 100 salariés et plus, ce qui représente un taux de sondage de 9,2 %, appartenant à sept secteurs d'activité retenus en raison notamment de leur poids en effectifs logistiques (Industries agricoles et alimentaires – Pharmacie, parfumerie et entretien – Industrie automobile – Industrie des équipements mécaniques – Chimie, caoutchouc, plastiques – Commerce – Prestataires transport/logistique).

En complément, 66 établissements de taille plus réduite (de 50 à 99 salariés), ont été interrogés dans le secteur commercial et chez les prestataires logistiques, ce qui porte à 555 le nombre total d'établissements sondés.

Vous pouvez consulter le rapport à l'adresse suivante : www.aft-iftim.com (Rubrique : Publications – Études et enquêtes).

*Association pour le développement de la Formation professionnelle dans le Transport – Institut de Formation aux Techniques d'Implantation et de Manutention

Le 10 mars 2010, s'est tenue dans les locaux du Conseil régional une réunion de travail sur le thème de la Grande Distribution en Lorraine. Durant cette journée, le bureau d'études JONCTION a présenté l'étude réalisée pour le compte de la DRE Lorraine en 2007 : « Étude multimodale de transport de la filière Grande Distribution en faveur du transport fluvial dans le bassin mosellan ».

Cette étude s'est déroulée en trois phases :

- Diagnostic et perspectives de la filière Grande Distribution en Lorraine
- Étude de trafic et évaluation du potentiel fluvialisable
- Définition d'actions concrètes en faveur du transport fluvial

La conclusion de l'étude est qu'en l'état actuel il n'est pas rentable d'organiser une ligne conteneurs sur la Moselle dans la filière grande distribution. Outre le fait que le vrac représente la majorité des trafics fluviaux sur la Moselle, trois handicaps majeurs ont été identifiés : les conditions de navigation (deux hauteurs de conteneurs jusque Metz, une seule au-delà), l'absence de structure portuaire adaptée au traitement des conteneurs et la concurrence immédiate de la plate-forme ferroviaire d'Athus (à 70 km au nord de Metz en Belgique).

L'étude conclut sur un certain nombre de conditions de réussite d'une ligne conteneurs en 2015 :

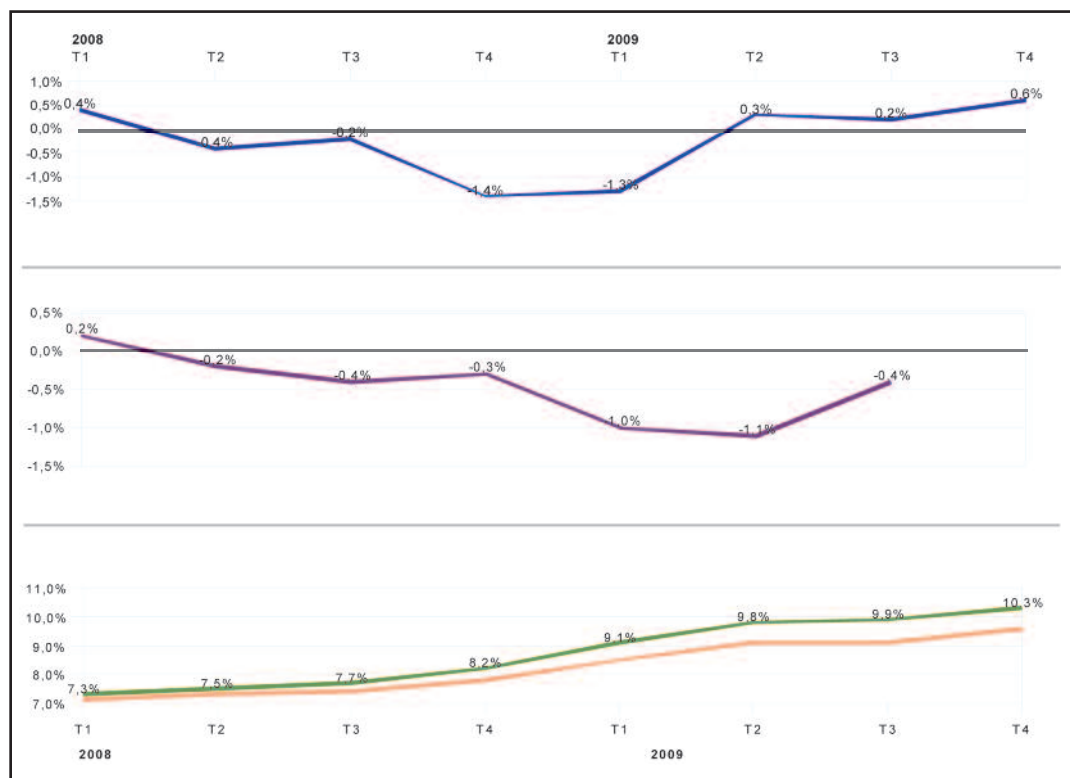
- Un contexte plus que jamais favorable à la multimodalité des transports
- Entre marketing environnemental et recherche de capacitif transport
- La création d'entrepôts bord à quai sous douanes
- Des réserves foncières régionales trimodales stratégiques
- La complémentarité indispensable de l'activité ferroviaire
- L'impulsion des armateurs
- Un service rapidement viable économiquement
- Un accompagnement des partenaires publics en phase de démarrage

La conjoncture nationale et régionale¹.

PIB (FRANCE)

Emploi salarié (LORRAINE)

Chômage (LORRAINE)
Chômage (FRANCE)

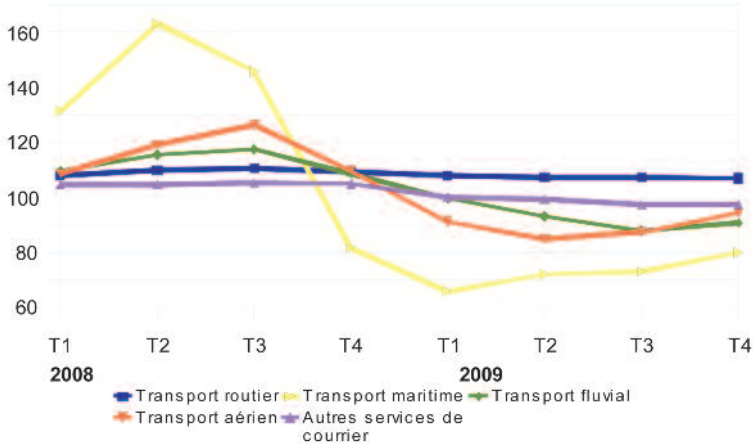


(*) Données provisoires



Les indices des prix de fret²

Indice des prix du transport (base 100 en 2006)



Indice des prix du transport (Base 100 en 2006)	2008				2009			
	T1	T2	T3	T4	T1	T2	T3	T4
Transport routier	107,9	110	110,7	109,3	108	107,5	107,2	107
Transport maritime	131,3	163,2	145,9	81,7	66	72,1	73,2	80,1
Transport fluvial	109,7	115,5	117,6	108,6	99,7	93,1	87,9	90,7
Transport aérien	108,6	119,2	126,4	109,8	91,3	84,8	87,4	94,6
Autres services de courrier	104,7	104,9	105,3	105	100,3	99,3	97,6	97,5

Source : SoeS, INSEE

Les données du quatrième trimestre 2009 sont fournies à titre provisoire.

La baisse des prix du transport en France semble s'inverser à la fin de l'année 2009.

Ce quatrième trimestre 2009, seuls les prix du transport routier et des services de postes et de courrier diminuent de façon modérée (respectivement -0,2 % et -0,1 % par rapport au trimestre précédent). Ce sont les prix du transport maritime qui augmentent le plus vite (+9,4 % par rapport au troisième trimestre), suivis par ceux du transport aérien (+8,2%). Les prix du transport fluvial augmentent de 3,2 %. Si les prix des transports repartent à la hausse, ils n'atteignent pas encore les niveaux de fin 2008 : par rapport au quatrième trimestre 2008, les prix ont baissé de 16,5 % pour le transport fluvial, de 13,9 % pour le transport aérien, de 2,1 % dans le transport routier et de 2 % en ce qui concerne le transport maritime.

Plus précisément, pour le transport routier, les prix du transport international perdent 0,4 % par rapport au trimestre précédent, tandis que les prix du transport de proximité restent stables.

En ce qui concerne le transport fluvial, la hausse constatée est surtout due à une hausse des prix à l'international (+6,7 % en trois mois), et à la hausse sensible des prix pratiqués dans le bassin Grand-Est (+8,8 % sur la même période).

Concernant le transport aérien, la hausse des prix est essentiellement due à la hausse des prix vers les destinations les plus lointaines. En effet, en un trimestre, les prix du transport aérien vers les zones « Asie-Pacifique » et « Amérique du Sud et Centrale » augmentent de 11,9 %, tandis que les prix du transport vers la zone « Amérique du Nord » augmentent de 15,1 %.



Le transport fluvial de marchandises en Lorraine.

Les chargements et déchargements³

Évolution annuelle 2009/2008 des expéditions et réceptions réalisées sur les voies navigables de la Lorraine

Voies navigables lorraines	Sections navigables	2009			2008			Variation 09/08 en %		
		Expéditions	Réceptions	TOTAL	Expéditions	Réceptions	TOTAL	Expéditions	Réceptions	TOTAL
Moselle canalisée	de Neuves-Maisons à l'écluse frontière d'Apach	4 038 078	4 003 750	8 041 828	5 003 943	6 615 768	11 619 711	- 19,3	- 39,5	- 30,8
Canal de la Meuse	de Troussey à Pouilly-sur-Meuse	240	0	240	740	0	740	- 67,6	0,0	- 67,6
Canal de la Marne au Rhin	de Lutzelbourg à Contrisson	27 979	1 123	29 102	18 100	12 856	30 956	+ 54,6	- 91,3	- 6,0
Canal des Vosges	de Réchicourt-le-Château à Messein	234 971	233 496	468 467	322 986	322 986	645 972	- 27,3	- 27,7	- 27,5

Les tonnes réalisées par le trafic intra-mosellan, les dragages et le trafic local à l'intérieur du réseau navigable lorrain, sont comptabilisées dans les expéditions et les réceptions

Les tonnes réalisées par le trafic local Thaon/Chavelot, sont comptabilisées dans les expéditions et les réceptions

Section navigable de Lutzelbourg à Réchicourt du CMR : gérée par le SN de Strasbourg. Autres sections navigables du CMR : gérées par le SN du Nord-Est

Le bilan de l'année 2009 apparaît comme en nette décroissance par rapport à 2008. La baisse constatée est de 30,8 % sur le total des réceptions et expéditions pour la Moselle canalisée. Il s'agit surtout de la baisse des réceptions (-39,5 %), tendant vers un rééquilibrage des tonnages importés et exportés (4 003 750 tonnes reçues et 4 038 078 tonnes expédiées en 2009, contre respectivement 5 003 943 et 6 615 768 tonnes en 2008), qui affecte le résultat final.

On constate néanmoins une légère reprise du trafic en fin d'année.

Sur les autres voies navigables lorraines, c'est le trafic sur le canal de la Meuse qui décline proportionnellement le plus. Les marchandises échangées sur le canal des Vosges suivent globalement la même tendance que le trafic mosellan (-27,5 %). Les chiffres relatifs au canal de la Marne au Rhin traduisent la baisse la plus faible (-6 %), mais cachent des disparités dans les réceptions et expéditions (augmentation de moitié des expéditions et déclin très sensible des réceptions).

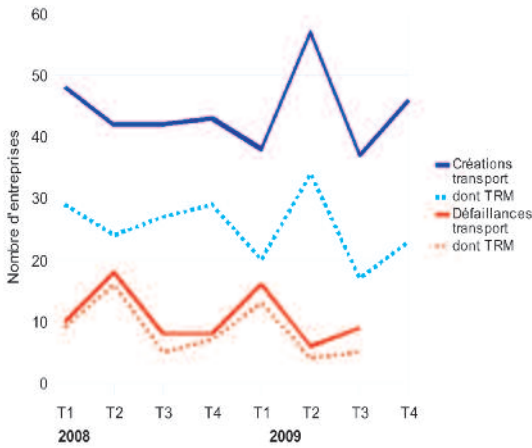
2 - CGDD. Indices des prix du transport de fret au quatrième trimestre 2009. Chiffres et statistiques n°104, mars 2010. Disponible sur :

http://www.statistiques.equipement.gouv.fr/IMG/pdf/104_CS_IPTF_cle685465.pdf

3- Source : VNF - ADVE Nancy



Créations et défaillances



	2008				2009			
	T1	T2	T3	T4	T1	T2	T3	T4
Créations								
Tous secteurs (Lorraine)	2 370	2 166	1 998	1 735	3 578	4 194	3 722	4 066
Transport	48	42	42	43	38	57	37	46
dont TRM	29	24	27	29	20	34	17	23
Tous secteurs (France)	95 971	86 992	75 154	73 322	136 931	153 322	135 023	154 917
Défaillances								
Tous secteurs (Lorraine)	447	462	362	455	466	366	287	-
Transport	10	18	8	8	16	6	9	-
dont TRM	9	16	5	7	13	4	5	-
Tous secteurs (France)	12 479	11 886	10 691	14 667	15 016	13 257	11 536	-

Sources : INSEE - Banque de données macro-économiques / SIRENE conjoncture

NB : Toutes les données fournies sont des données brutes, non corrigées des variations saisonnières

Les défaillances d'entreprises sont les données brutes à la date de jugement

Les données des 2 derniers trimestres sont provisoires pour les créations (3 derniers trimestres pour les défaillances)

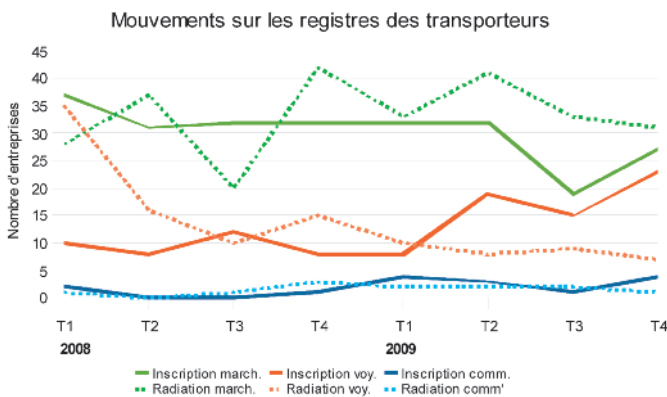
Les créations d'entreprises sont en très nette hausse au quatrième trimestre 2009 : elles ont plus que doublé, tant en Lorraine qu'en France métropolitaine (par rapport au quatrième trimestre 2008). Dans le même temps, 3 entreprises de transport de plus qu'au même trimestre de 2008, ont été créées en Lorraine, portant ce nombre à 46. Mais la moitié seulement de ces créations concerne des entreprises de transport de marchandises (TRM)*, soit une baisse de 6 créations d'entreprises dans ce secteur (par rapport au quatrième trimestre 2008).

Sur les 178 entreprises de transport créées en Lorraine en 2009, 94 ont concerné des entreprises de TRM, soit 53 % des créations d'entreprises dans le secteur. En moyenne, en 2009, il s'est créé en Lorraine 15 entreprises de transport, dont 8 de TRM, par mois.

Le troisième trimestre 2009 voit la baisse des défaillances d'entreprises en Lorraine (-21 % par rapport au troisième trimestre 2008), tandis que les défaillances en France métropolitaine augmentent légèrement (+8 % sur la même période). Les chiffres restent stables en ce qui concerne les défaillances d'entreprises de transport lorraines : le nombre d'entreprises de transport défaillantes passe de 8 (au troisième trimestre 2008) à 9 (au troisième trimestre 2009), alors que les défaillances dans le TRM restent constantes (5 entreprises lors de chacun de ces deux trimestres).

(* Le transport routier de marchandises (TRM) comprend les transports routiers de fret de proximité, les transports routiers de fret interurbains, la location de camions avec chauffeur et les services de messagerie/fret express.

Inscriptions et radiations des registres



Registres	2008				2009			
	T1	T2	T3	T4	T1	T2	T3	T4
Inscriptions								
Marchandises	37	31	32	32	32	32	19	27
Voyageurs	10	8	12	8	8	19	15	23
Commissionnaires	2	0	0	1	4	3	1	4
Radiations								
Marchandises	28	37	40	42	33	41	33	31
Voyageurs	35	16	10	15	10	8	9	7
Commissionnaires	1	0	1	3	2	2	2	1

Source : DREAL Lorraine - Observatoire Social des Transports

54 entreprises se sont inscrites sur les trois registres de transport au quatrième trimestre 2009. La moitié de ces inscriptions ont été portées au registre des transporteurs de marchandises. Le nombre d'inscriptions au registre du transport de marchandises a diminué de 5 (passant de 32, au quatrième trimestre 2008, à 27 ce trimestre), alors que dans le même temps le nombre d'inscriptions aux registres du transport de voyageurs et de la commission de transport augmente de manière sensible : +15 sur le registre du transport de voyageurs (passant de 8 à 23, augmentation surtout due à un appel d'offre lancé par la SNCF), +3 sur celui de la commission de transport (passant de 1 à 4).

Les radiations d'entreprises sont en baisse quel que soit le registre étudié : -11 sur le registre du transport de marchandises, -8 sur celui du transport de voyageurs (mise à jour du registre en 2008 qui a conduit à la radiation de nombreuses entreprises n'assurant plus d'activité), -2 sur celui de la commission de transport. Deux évolutions importantes se sont produites :

Le nombre de radiations baisse, quel que soit le registre, malgré la crise économique ;

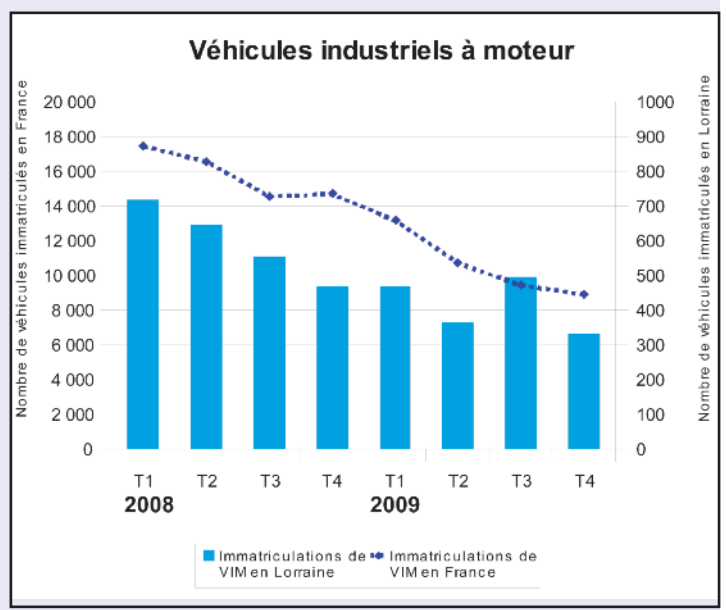
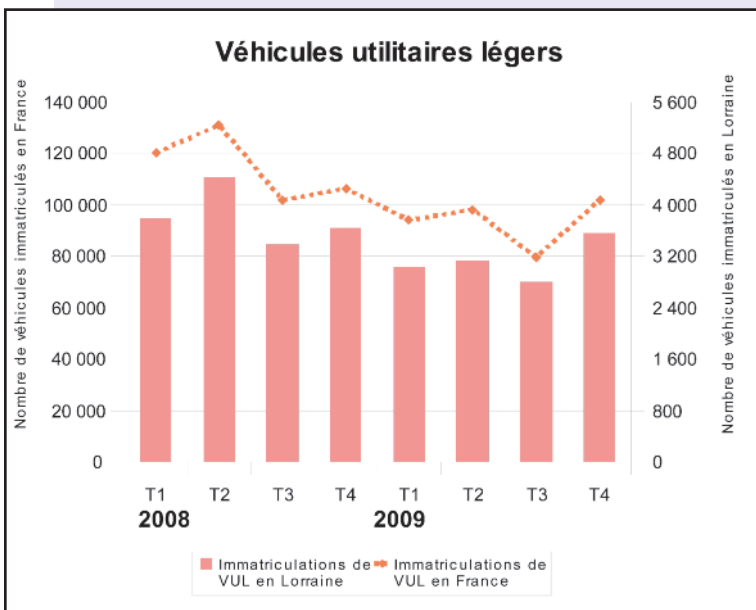
Au quatrième trimestre 2009, comme sur la presque totalité de ces deux années, le nombre d'entreprises radiées a excédé le nombre d'entreprises inscrites sur le registre du transport de marchandises.

Le transport ferroviaire

L'ORT2L ne dispose pas, à ce jour, de données fiables concernant le transport ferroviaire dans son ensemble en Lorraine.

Le transport routier de marchandises en Lorraine.

Les immatriculations



	Véhicules utilitaires légers (VUL)							
	2008				2009			
	T1	T2	T3	T4	T1	T2	T3	T4
Lorraine	3 799	4 421	3 394	3 634	3 032	3 120	2 793	3 574
France	120 150	131 023	101 839	106 290	93 925	98 172	79 634	101 470

Source : SoeS, fichier central des automobiles

	Véhicules industriels à moteur (VIM)							
	2008				2009			
	T1	T2	T3	T4	T1	T2	T3	T4
Lorraine	716	644	553	470	467	362	494	332
France	17 417	16 540	14 522	14 681	13 168	10 691	9 427	8 912

Source : SoeS, fichier central des automobiles

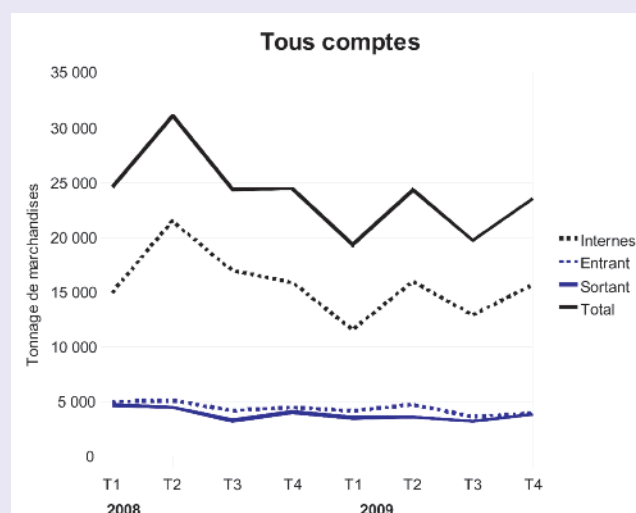
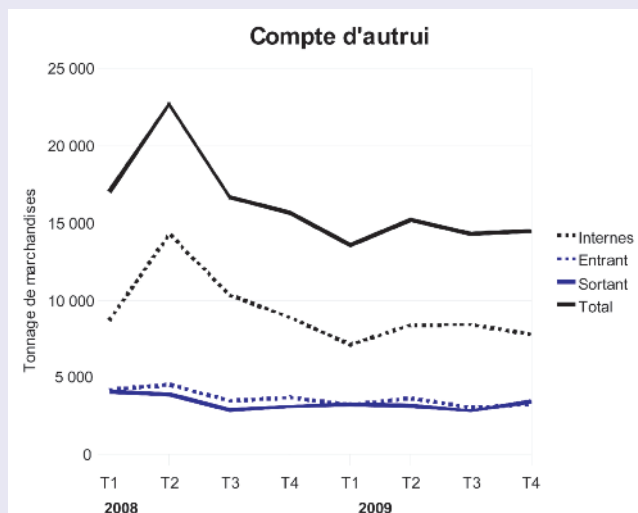
Les immatriculations de véhicules utilitaires légers (VUL)⁴ ont moins diminué au quatrième trimestre 2009 qu'au trimestre précédent en Lorraine (-2 % par rapport au quatrième trimestre 2008 ; -18 % entre les troisièmes trimestres 2008 et 2009). La baisse semble également être enrayée en France (-5 % entre les quatrièmes trimestres 2008 et 2009).

En revanche, la baisse des immatriculations de véhicules industriels à moteur (VIM)⁵ s'intensifie ce trimestre en Lorraine (-29 % par rapport au quatrième trimestre 2008 contre -11 % au troisième trimestre 2009 par rapport au troisième trimestre 2009).

La situation en Lorraine est néanmoins un peu meilleure qu'en France, puisque la baisse y atteint 39 % (par rapport au quatrième trimestre 2008).

4- Véhicules utilitaires légers (VUL) : camionnettes, camions, véhicules automobiles spécialisés (ou d'un genre ancien correspondant) de poids total autorisé en charge (PTAC) inférieur ou égal à cinq tonnes.

5- Véhicule industriel à moteur (VIM) : autobus et autocars, camions, véhicules automobiles spécialisés (ou d'un genre ancien correspondant), tracteurs routiers de poids total autorisé en charge (PTAC) supérieur à cinq tonnes.



	Compte d'autrui				Compte d'autrui			
	2008				2009			
	T1	T2	T3	T4	T1	T2	T3	T4
Internes	8 689	14 292	10 336	8 889	7 122	8 382	8 421	7 793
Entrant	4 210	4 533	3 483	3 690	3 220	3 651	3 052	3 268
Sortant	4 110	3 902	2 875	3 105	3 242	3 195	2 849	3 445
Total	17 009	22 727	16 694	15 684	13 584	15 228	14 322	14 506

Source : TRM conjoncture

Unité : milliers de tonnes

	Tous comptes				Tous comptes			
	2008				2009			
	T1	T2	T3	T4	T1	T2	T3	T4
Internes	14 924	21 489	16 945	15 873	11 566	15 973	12 905	15 689
Entrant	4 981	5 119	4 187	4 498	4 164	4 760	3 622	3 941
Sortant	4 690	4 479	3 269	4 091	3 546	3 617	3 211	3 877
Total	24 595	31 087	24 401	24 462	19 276	24 350	19 738	23 507

Source : TRM conjoncture

Unité : milliers de tonnes

La baisse des tonnages transportés en Lorraine s'infléchit nettement. Ainsi, au quatrième trimestre 2009, le trafic de TRM « tous comptes » est en diminution de 4 % par rapport au dernier trimestre 2008, tandis que les tonnages transportés pour compte d'autrui diminuent de 8 %. Au troisième trimestre, les baisses constatées étaient respectivement de 19 % et 14 % (par rapport au troisième trimestre 2008).

La baisse constatée lors de ce trimestre cache néanmoins quelques disparités. Ainsi, pour le transport de marchandises « tous comptes », les flux internes atteignent presque le niveau atteint un an auparavant (-1 % par rapport à fin 2008). De même, les flux entrants et sortants continuent de se rééquilibrer : 3941 milliers de tonnes transportées vers la Lorraine, pour 3877 milliers de tonnes transportées à l'extérieur (soit, respectivement, une baisse de 12 % et de 5 % par rapport au quatrième trimestre 2008).

Pour ce qui est du transport pour compte d'autrui, la baisse du quatrième trimestre est imputable en grande partie au recul des tonnages transportés en interne à la Lorraine (-12 % entre les quatrièmes trimestres 2008 et 2009). Dans le même temps, les importations pour compte d'autrui reculent de 11 % et les exportations augmentent de 11 % (les exportations devenant ainsi plus importantes que les importations pour ce qui est du transport pour compte d'autrui).

Les flux internes représentent 67 % de l'activité des transports routiers de marchandises « tous comptes », et 54 % de l'activité des transports routiers pour compte d'autrui au quatrième trimestre 2009.

Contacts

Dominique ESTIENNE



03 87 39 99 67



dominique.estienne

@developpement-durable.gouv.fr

Jean-Paul ETIENNE



03 83 15 83 87



jetienne

@aft-iftim.com

Fabrice DENIAU



03 87 33 67 27



fabrice.deniau

@lorraine.eu

Adresse du siège de l'ORT2L :

Direction Régionale de l'Environnement, de l'Aménagement et du Logement de Lorraine

11, place Saint-Martin - BP 95038 - 57071 METZ Cedex 3

Publication réalisée par l'Observatoire Régional des Transports et de la Logistique de Lorraine, association régie par les articles 21 à 79-III du code civil local, maintenu en vigueur par la loi du 1er juin 1924 dans le département de la Moselle.

Directeur de la publication : Frantz EHRLACHER - Conception Graphique : Service communication DREAL / TB
Avril 2010