



Les chiffres clés du transport de marchandises en Champagne-Ardenne

Édition 2014

Direction Régionale de l'Environnement, de l'Aménagement et
du Logement de CHAMPAGNE – ARDENNE

www.champagne-ardenne.developpement-durable.gouv.fr



PRÉFET
DE LA RÉGION
CHAMPAGNE-ARDENNE

Sommaire

Le mot du président.....	1
Les indicateurs socio-économiques.....	2
• La population.....	2
• Le produit intérieur brut.....	2
Les établissements de transport en Champagne-Ardenne.....	3
• Les établissements par activité et par département en 2011.....	3
• Répartition des établissements par activité en 2011.....	3
• Répartition des établissements de transport et d'entreposage selon la taille en 2011.....	4
• Répartition des établissements selon les activités de transport et d'entreposage en 2011.....	4
• Répartition des établissements selon les activités de transport et d'entreposage par département en 2011.....	5
• Les entreprises inscrites au registre dans les départements.....	6
• Evolution des inscriptions des entreprises de 2009 à 2013.....	6
• Les entreprises radiées et nouvellement inscrites au registre.....	7
• Les licences de transport de marchandises et copies conformes délivrées.....	8
• Les attestations FIMO - FCO - « Passerelle » marchandises.....	9
• Les attestations de capacité professionnelle délivrées.....	9
Les échanges régionaux par la route.....	10
• Flux entrants en 2012.....	10
• Répartition, par catégorie de produits, des flux de marchandises entrants en 2012.....	11
• Flux sortants en 2012.....	12
• Répartition, par catégorie de produits, des flux de marchandises sortants en 2012.....	13
• Flux internes à la Champagne-Ardenne en 2012.....	14
• Répartition, par catégorie de produits, des flux de marchandises internes à la Champagne-Ardenne en 2012.....	14
Les échanges régionaux par la voie fluviale.....	15
• Flux entrants en 2012.....	15
• Répartition, par catégorie de produits, des flux de marchandises entrants en 2012.....	15
• Flux sortants en 2012.....	16
• Répartition, par catégorie de produits, des flux de marchandises sortants en 2012.....	16
• Flux internes à la Champagne-Ardenne en 2012.....	17
• Répartition, par catégorie de produits, des flux de marchandises internes à la Champagne-Ardenne en 2012.....	17
Les flux internationaux de la Champagne-Ardenne.....	18
• Importations et exportations selon les modes en 2012.....	18 - 19
• Importations en provenance des pays intracommunautaires.....	20
• Répartition, par catégories de produits, des marchandises importées en provenance des pays intracommunautaires.....	21
• Exportations à destination des pays intracommunautaires en 2012.....	22
• Répartition, par catégories de produits, des marchandises exportées par la Champagne-Ardenne vers les pays intracommunautaires en 2012.....	23
Précisions de lecture.....	24 - 25



Le mot du président

« *Les chiffres-clés du transport en Champagne-Ardenne* » rassemblent toutes les données essentielles du secteur des transports de marchandises en Champagne – Ardenne.

Ces données permettent d'avoir une vue d'ensemble sur les évolutions au sein de la région dans des domaines aussi variés que l'emploi, l'activité des entreprises, la formation, les flux de marchandises...et bien d'autres que je vous laisse découvrir.

Tous les modes de transport, routier, ferroviaire, fluvial, aérien, sont présentés au sein de ce panorama, et ce à différentes échelles, que ce soit régionale, nationale ou internationale.

Au cours de l'année, les nombreux échanges rendus possibles grâce à l'Observatoire Régional des transports, ont permis d'élaborer ce fascicule. Je remercie l'ensemble des partenaires de l'ORT pour leurs contributions qui rendent ce type de publication possible.

Je tiens également à remercier les services produisant et mettant à disposition les données statistiques. Leur travail est source d'informations essentielles à notre secteur.

L'ORT reste mobilisé afin de mettre en place et de développer des outils de connaissance et d'information régionale sur les transports. Aussi, cette publication sera prochainement suivie d'un bilan annuel des transports.

Merci à vous tous.

Jean-Pierre CAILLOT
Président de l'ORT



Les indicateurs socio-économiques

La population

Population en 2011	Ardennes	Aube	Marne	Haute-Marne	Champagne-Ardenne
Population (nombre d'habitants)	283 110	303 997	566 571	182 375	1 336 053
Densité de la population (nombre d'habitants au km ²) en 2011	54,1	50,6	69,4	29,4	52,2
Superficie (en km ²)	5 229,4	6 004,2	8 161,6	6 210,6	25 605,8
Nombre de ménages en 2011	121 670	134 436	251 151	81 512	588 769

Source : INSEE, Recensement de la population 2011

Le produit intérieur brut (PIB)

* en millions d'euros

Produit Intérieur Brut (PIB) en 2010	Par habitant (en €)	Par emploi (en €)	Total *
Champagne-Ardenne	25 781	64 635	34 443
France Métropolitaine	30 239	72 643	1 902 554

Source : Comptes régionaux base 2005 – INSEE 2010



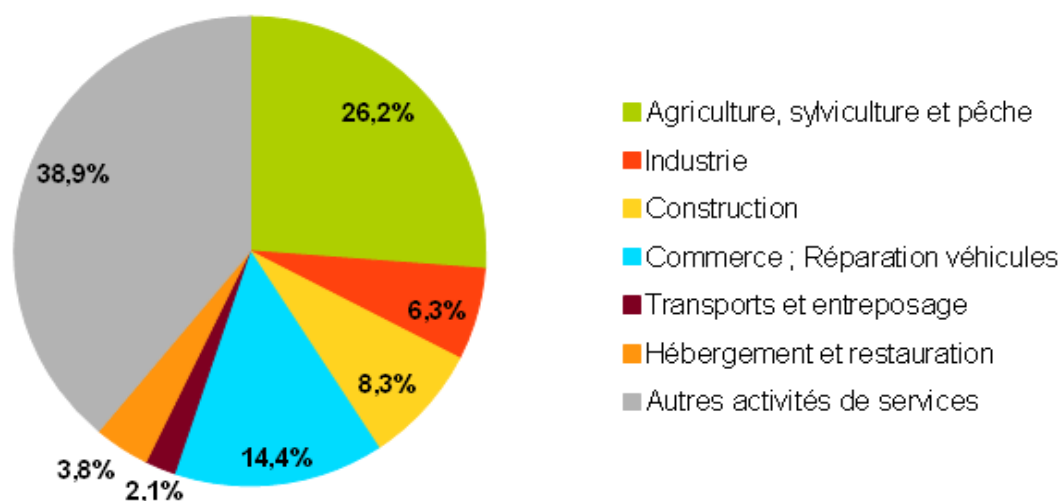
Les établissements de transport

Les établissements en Champagne-Ardenne par activité et par département en 2011

Nombre d'établissements actifs Au 31 décembre 2011	Ardennes	Aube	Marne	Haute – Marne	Champagne – Ardenne
Agriculture, sylviculture et pêche	4 274	6 756	17 641	2 958	31 629
Industrie	1 621	1 855	2 981	1 193	7 650
Construction	2 070	2 500	4 122	1 287	9 979
Commerce ; réparation d'automobiles et de motocycles	3 488	4 132	7 342	2 413	17 375
Transports et entreposage	475	559	1 127	339	2 500
Hébergement et restauration	1 070	1 087	1 838	614	4 609
Autres activités de services	8 928	10 938	21 118	6 001	46 985
Total	21 926	27 827	56 169	14 805	120 727

Source : INSEE, Connaissance locale de l'appareil productif (CLAP) – 31 décembre 2011

Répartition des établissements par activité en Champagne-Ardenne en 2011

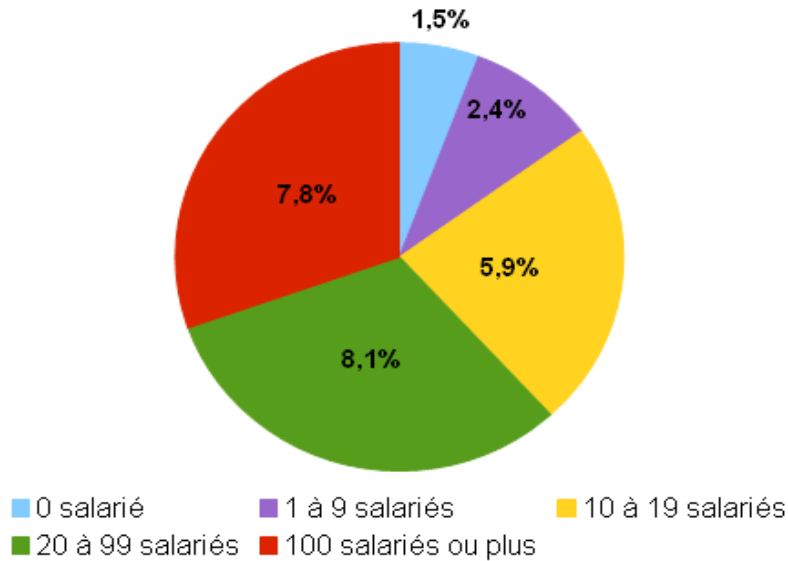


Source : INSEE, CLAP – 31 décembre 2011



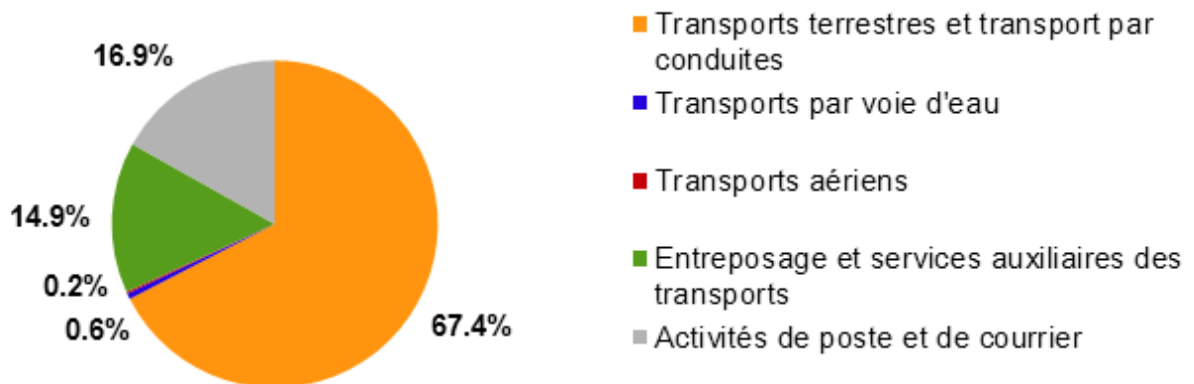
Les établissements de transport

Répartition des établissements de transport et d'entreposage selon la taille en Champagne-Ardenne en 2011



Source : INSEE, CLAP – 31 décembre 2011

Répartition des établissements selon les activités de transport et d'entreposage en Champagne-Ardenne en 2011



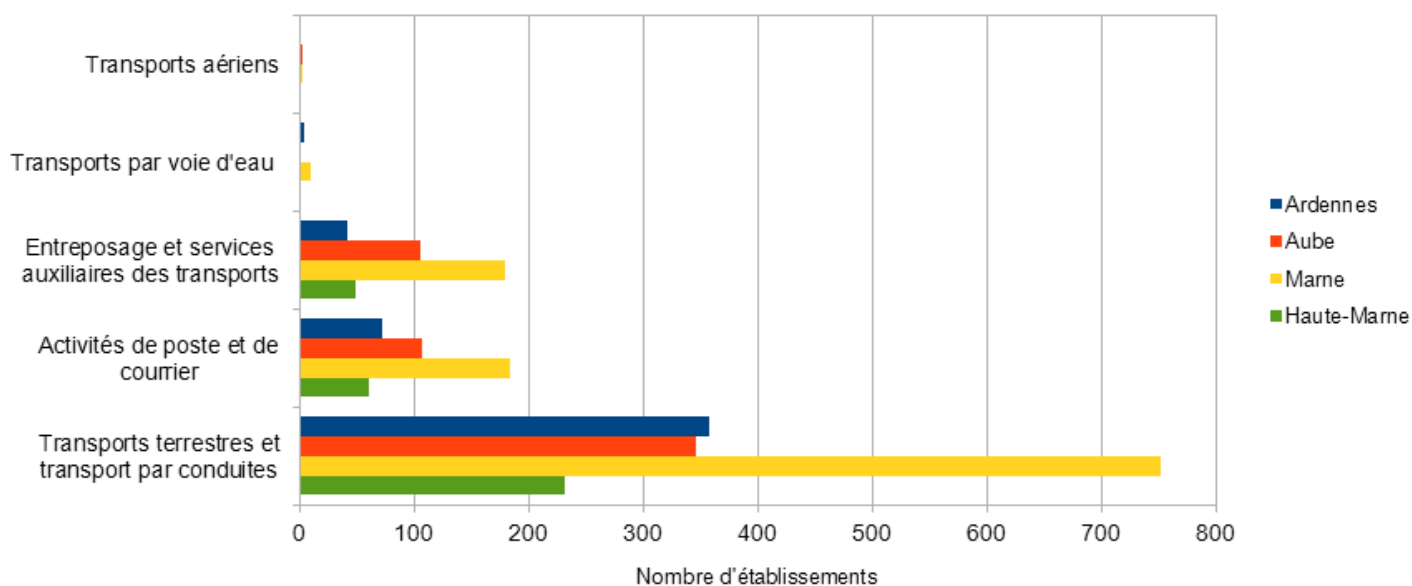
Source : INSEE, CLAP – 31 décembre 2011



Les établissements de transport

Répartition des établissements selon les activités de transport et d'entreposage par département en 2011

Nombre d'établissements actifs au 31 décembre 2011	Ardennes	Aube	Mame	Haute-Mame	Champagne – Ardenne
Transports terrestres et transport par conduites	358	345	752	231	1 686
Activités de poste et de courrier	72	106	184	60	422
Entreposage et services auxiliaires des transports	41	105	179	48	373
Transports par eau	3	1	10	0	14
Transports aériens	1	2	2	0	5
Total	475	559	1 127	339	2 500



Source : INSEE, CLAP – 31 décembre 2011



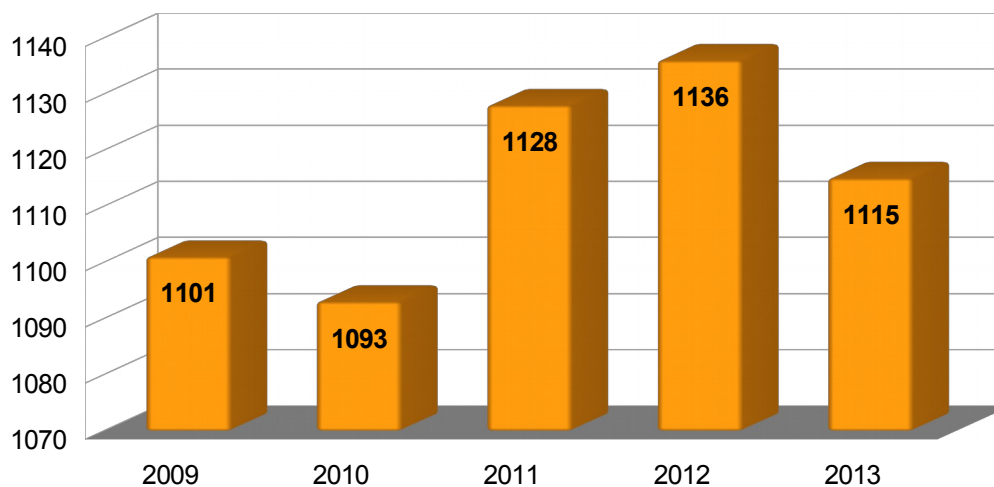
Les entreprises de transport routier

Les entreprises inscrites au registre dans les départements de Champagne-Ardenne

Situation au 31 décembre de l'année indiquée

	2009	2010	2011	2012	2013
Ardennes					
Transports Routiers de Marchandises	191	197	203	199	197
Commissionnaires	33	33	33	32	31
Aube					
Transports Routiers de Marchandises	245	234	240	243	235
Commissionnaires	25	23	23	30	30
Marne					
Transports Routiers de Marchandises	430	427	445	448	434
Commissionnaires	52	54	56	59	60
Haute Marne					
Transports Routiers de Marchandises	114	113	116	113	116
Commissionnaires	11	12	12	12	12
Total	1101	1093	1128	1136	1115

Evolution des inscriptions des entreprises de 2009 à 2013



Source : DREAL Champagne-Ardenne / SPECT / RTV (Réglementation des Transports et des Véhicules)



Les entreprises de transport routier

Les entreprises radiées et nouvellement inscrites au registre en Champagne-Ardenne

		2009	2010	2011	2012	2013	Total
Radiations							
Ardennes	Marchandises	17	14	15	18	13	77
	Commissionnaires	0	0	2	1	3	6
Aube	Marchandises	14	27	13	22	26	102
	Commissionnaires	0	2	2	0	0	4
Marne	Marchandises	37	35	29	40	36	177
	Commissionnaires	2	2	1	2	4	11
Haute-Marne	Marchandises	12	8	9	10	8	47
	Commissionnaires	0	1	0	0	0	1
Total	Marchandises	80	84	66	90	83	403
	Commissionnaires	2	5	5	3	7	22
Inscriptions							
Ardennes	Marchandises	8	19	12	12	12	63
	Commissionnaires	0	1	2	0	1	4
Aube	Marchandises	18	17	16	17	17	85
	Commissionnaires	1	1	1	6	1	10
Marne	Marchandises	27	37	32	37	19	152
	Commissionnaires	2	3	4	9	3	21
Haute-Marne	Marchandises	6	7	12	6	8	39
	Commissionnaires	1	1	0	0	0	2
Total	Marchandises	59	86	79	87	61	376
	Commissionnaires	4	6	7	15	5	37

Source : DREAL Champagne-Ardenne / SPECT / RTV (Réglementation des Transports et des Véhicules)



Les entreprises de transport routier

Les licences de transport de marchandises et copies conformes délivrées en Champagne-Ardenne

Situation au 31 décembre de l'année indiquée			2009	2010	2011	2012	2013
Ardennes	LC	Titres	46	54	29	80	46
		Copies	580	275	341	843	355
	LTI	Titres	35	38	38	56	30
		Copies	118	128	128	158	91
Aube	LC	Titres	61	53	51	104	61
		Copies	407	379	507	1039	350
	LTI	Titres	44	46	48	58	37
		Copies	162	149	141	151	124
Marne	LC	Titres	79	87	96	168	110
		Copies	644	939	647	2792	777
	LTI	Titres	75	98	105	119	111
		Copies	299	350	324	365	398
Haute-Marne	LC	Titres	21	22	25	44	26
		Copies	205	333	180	758	293
	LTI	Titres	22	29	20	31	19
		Copies	107	133	106	118	58
Total par année	LC	Titres	207	216	201	396	243
		Copies	1836	1926	1675	5432	1775
	LTI	Titres	176	211	211	264	197
		Copies	686	760	699	792	671

Source : DREAL Champagne-Ardenne / SCECT / RTV (Réglementation des Transports et des Véhicules)

Licence Communautaire Marchandises (LCM), nécessaire pour effectuer des transports routiers de marchandises en France et sur le territoire de l'espace économique européen avec des véhicules ayant un poids maximum autorisé supérieur à 3,5 tonnes.

Licence de Transport Intérieur Marchandises (LTIM), nécessaire pour effectuer des transports routiers de marchandises uniquement en France avec des véhicules d'au moins deux essieux et d'un poids maximal autorisé inférieur à 3,5 tonnes.

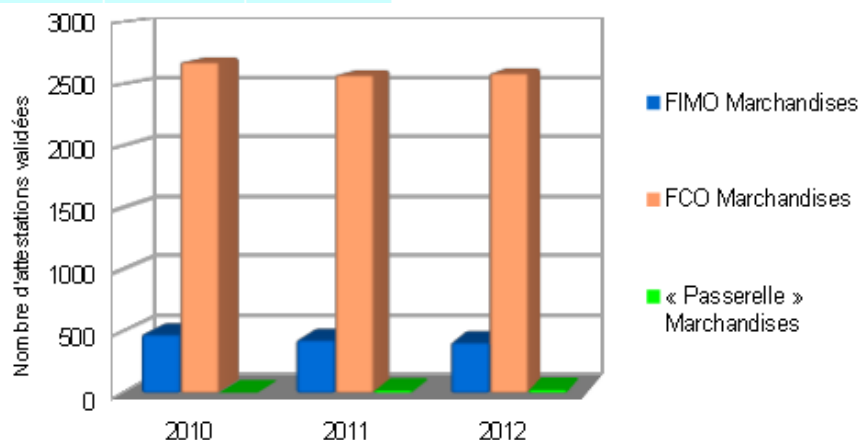
Des **copies** certifiées conformes numérotées de ces licences sont délivrées pour être mises à bord des véhicules.



Les entreprises de transport routier

Les attestations FIMO - FCO - « Passerelle » marchandises en Champagne-Ardenne

Nombre de candidats reçus à l'examen	2010	2011	2012
FIMO Marchandises	476	430	411
FCO Marchandises	2677	2573	2588
« Passerelle » Marchandises	4	22	27
Total	3157	3025	3026

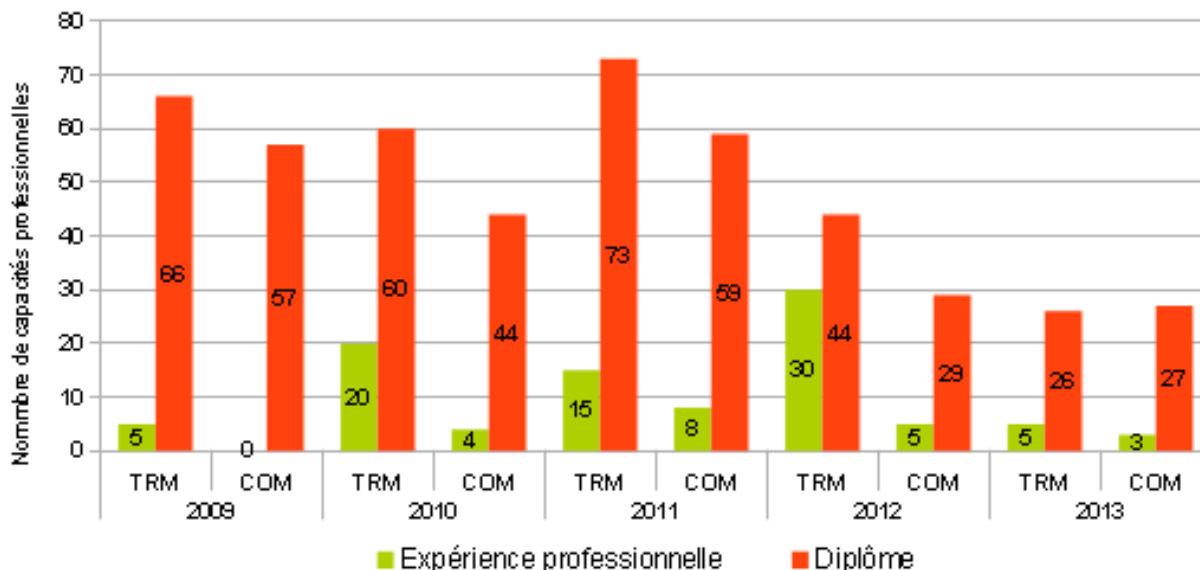


FIMO : Formation Initiale Minimum Obligatoire ;

FCO : Formation Continue Obligatoire ;

« Passerelle » Marchandises : Formation pour les conducteurs désirant passer du transport de voyageurs au transport de marchandises.

Les attestations de capacité professionnelle délivrées en Champagne-Ardenne



Source : DREAL Champagne-Ardenne / SCECT / RTV (Réglementation des Transports et des Véhicules)

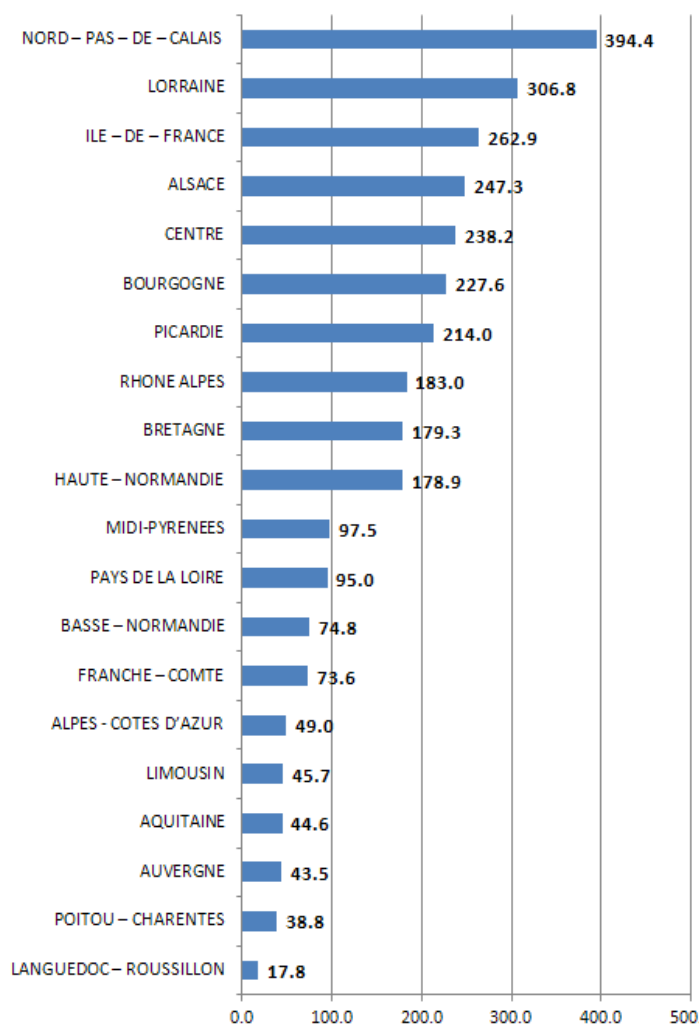


Les échanges régionaux par la route

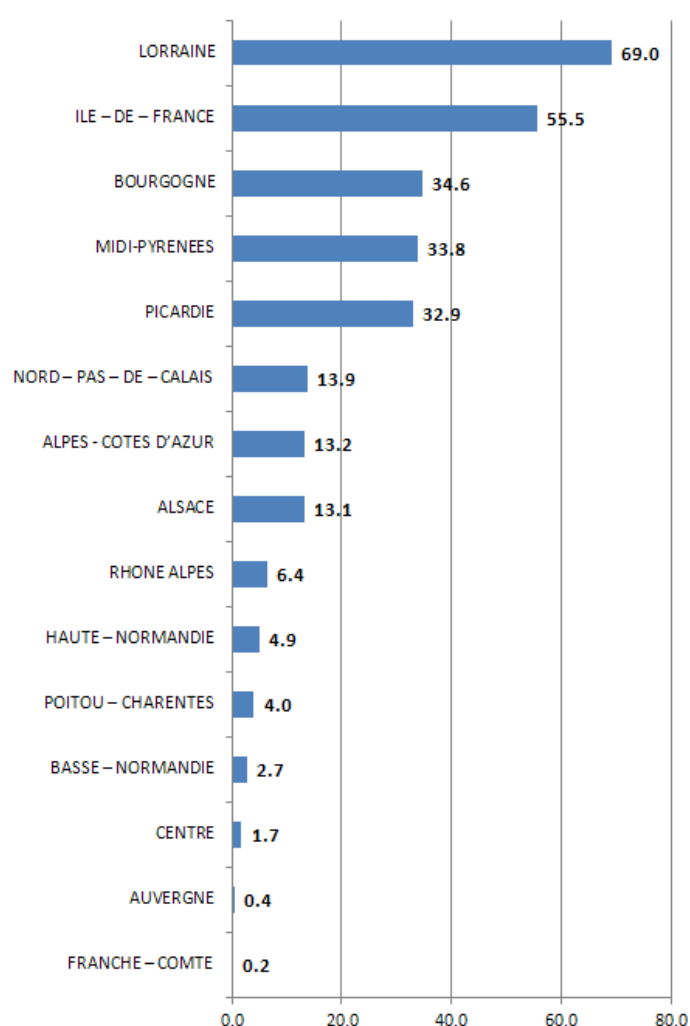
Flux entrants en Champagne-Ardenne en 2012

Flux entrants par type de compte en millions de tonnes.kilomètres

Compte d'autrui



Compte propre



Source : MEDDE-CGDD-SOeS-Base SITRAM

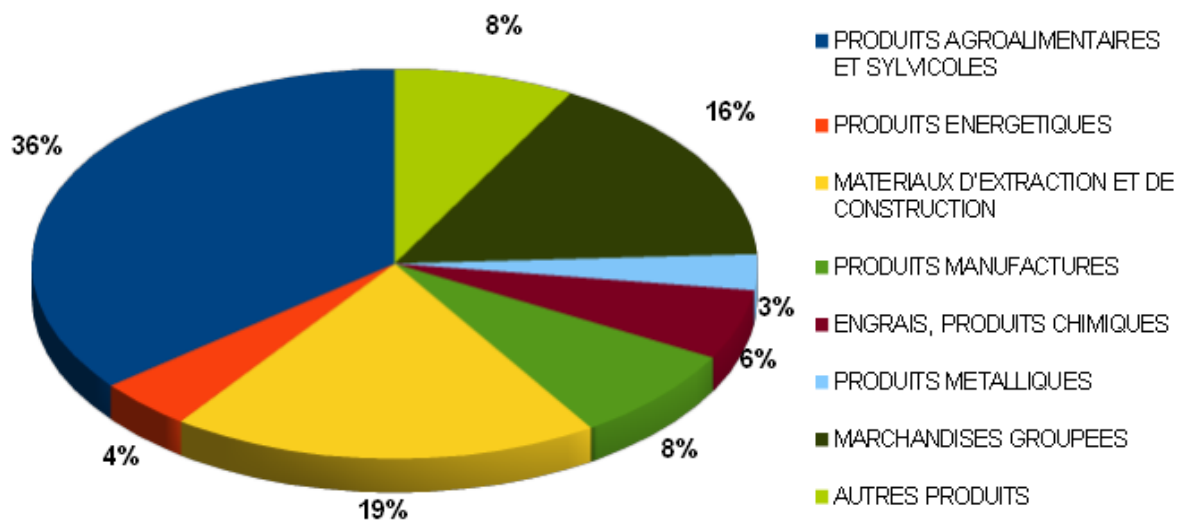


Les échanges régionaux par la route

Répartition, par catégorie de produits, des flux de marchandises entrants en Champagne-Ardenne en 2012

En milliers de tonnes

MARCHANDISES	milliers de tonnes
PRODUITS METALLIQUES	493,9
PRODUITS ENERGETIQUES	703,2
ENGRAIS, PRODUITS CHIMIQUES	958,1
PRODUITS MANUFACTURES	1 308,0
AUTRES PRODUITS	1 333,4
MARCHANDISES GROUPEES	2 665,1
MATERIAUX D'EXTRACTION ET DE CONSTRUCTION	3 164,9
PRODUITS AGROALIMENTAIRES ET SYLVICOLES	5 902,5
TOTAL	16 529,0



Source : MEDDE-CGDD-SOeS-Base SITRAM

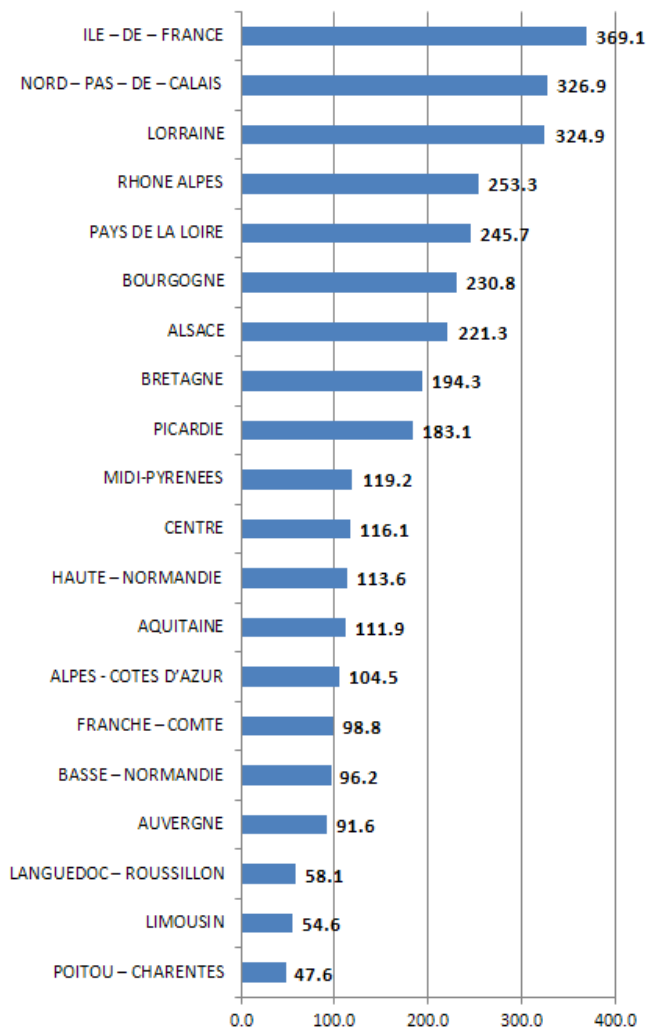


Les échanges régionaux par la route

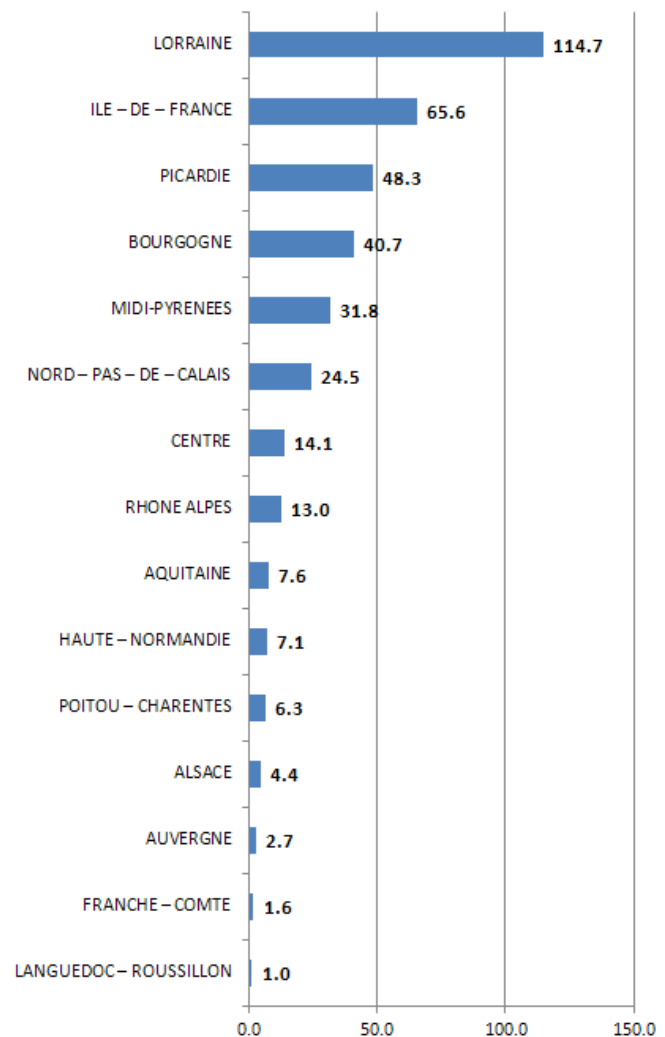
Flux sortants de Champagne-Ardenne en 2012

Flux sortants par type de compte en millions de tonnes.kilomètres

Compte d'autrui



Compte propre



Source : MEDDE-CGDD-SOeS-Base SITRAM

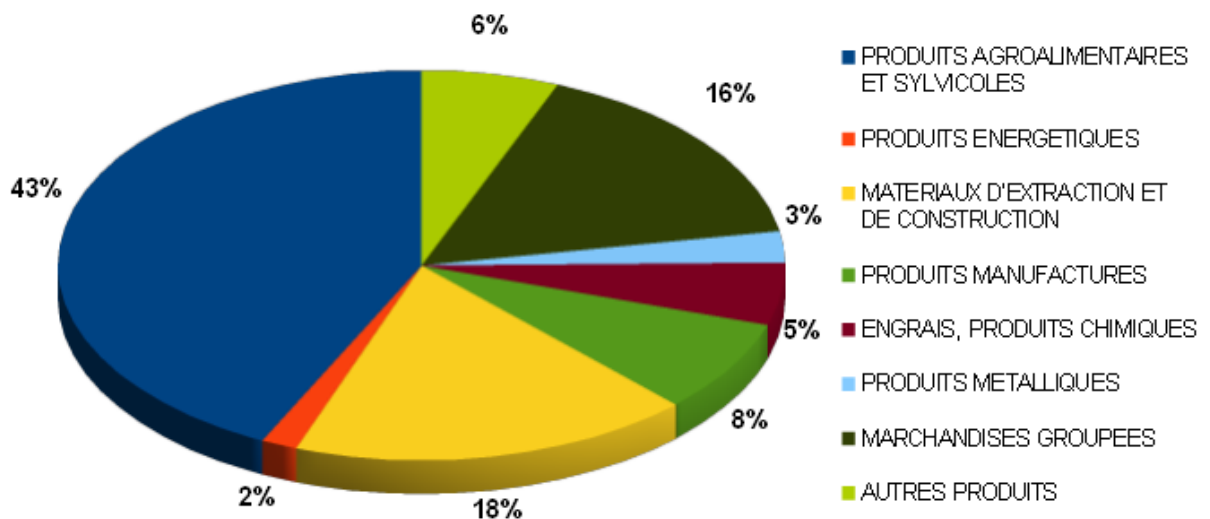


Les échanges régionaux par la route

Répartition, par catégorie de produits, des flux de marchandises sortants de Champagne-Ardenne en 2012

En milliers de tonnes

MARCHANDISES	milliers de tonnes
PRODUITS ENERGETIQUES	268,8
PRODUITS METALLIQUES	428,5
ENGRAIS, PRODUITS CHIMIQUES	868,0
AUTRES PRODUITS	1 020,2
PRODUITS MANUFACTURES	1 283,9
MARCHANDISES GROUPEES	2 689,6
MATERIAUX D'EXTRACTION ET DE CONSTRUCTION	2 996,7
PRODUITS AGROALIMENTAIRES ET SYLVICOLES	7 143,4
TOTAL	16 699,0



Source : MEDDE-CGDD-SOeS-Base SITRAM



Les flux internes à la région par la route

Flux internes à la Champagne-Ardenne en 2012

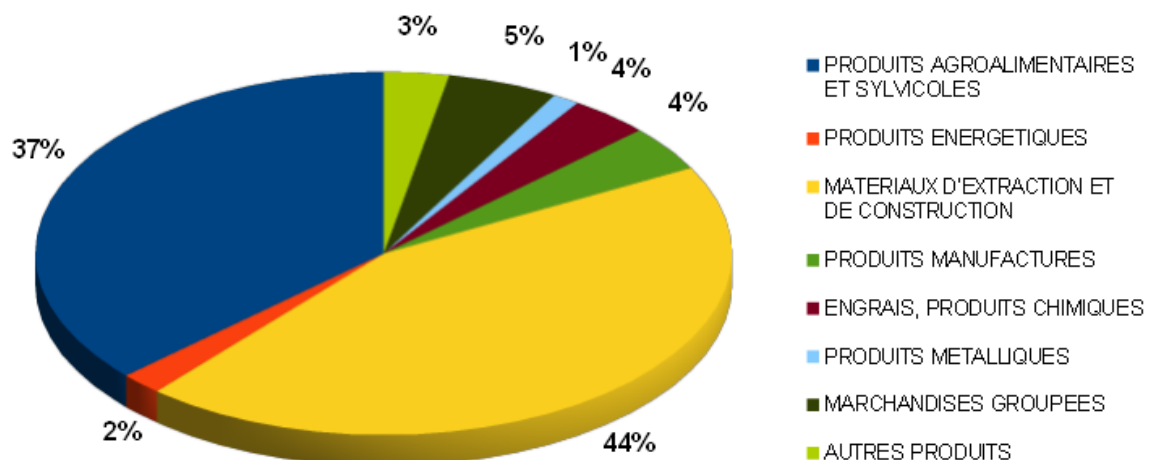
Par type de compte en millions de tonnes.kilomètres

	millions de tonnes.kilomètres
COMPTE D'AUTRUI	1 132,0
COMPTE PROPRE	604,9
TOTAL	1 736,8

Répartition, par catégorie de produits, des flux de marchandises internes à la Champagne-Ardenne en 2012

En milliers de tonnes

MARCHANDISES	milliers de tonnes
PRODUITS METALLIQUES	592,1
PRODUITS ENERGETIQUES	926,0
AUTRES PRODUITS	1 422,8
ENGRAIS, PRODUITS CHIMIQUES	1 756,3
PRODUITS MANUFACTURES	1 921,5
MARCHANDISES GROUPEES	2 425,7
PRODUITS AGROALIMENTAIRES ET SYLVICOLES	17 372,6
MATERIAUX D'EXTRACTION ET DE CONSTRUCTION	20 849,8
TOTAL	47 266,7



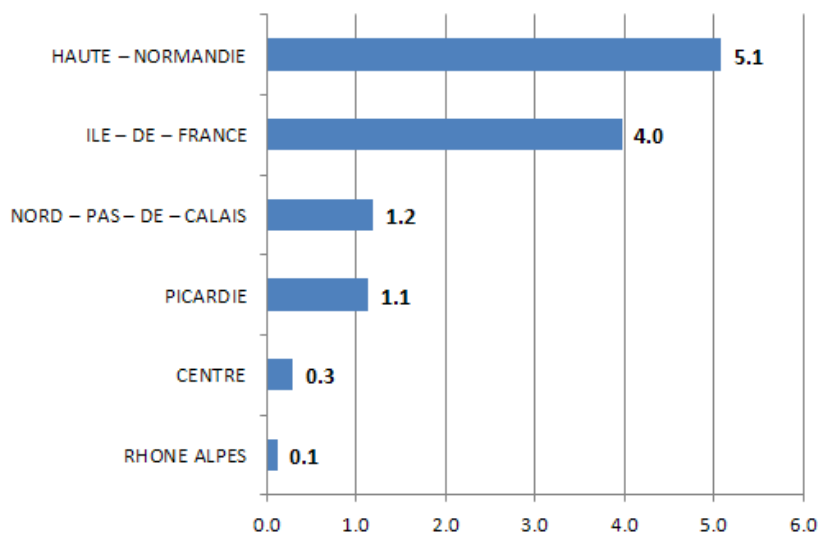
Source : MEDDE-CGDD-SOeS-Base SITRAM



Les échanges régionaux par la voie fluviale

Flux entrants en Champagne-Ardenne en 2012

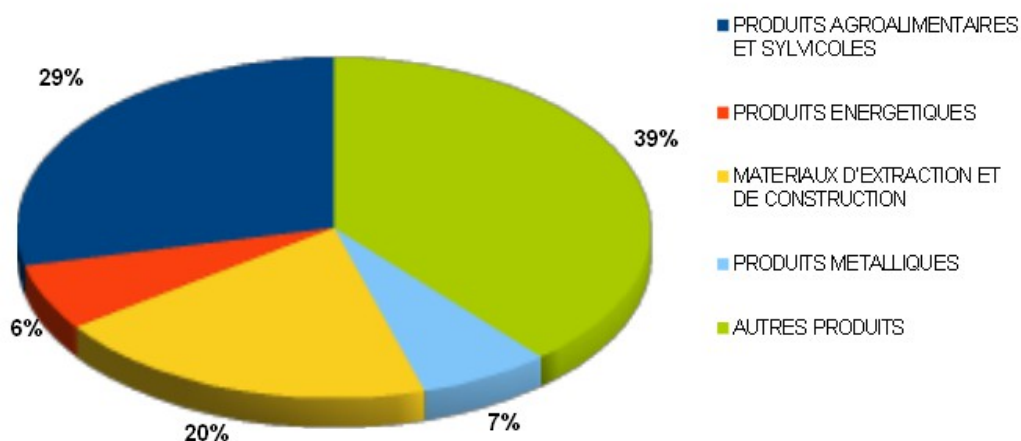
En millions de tonnes.kilomètres



Répartition, par catégorie de produits, des flux de marchandises entrants en Champagne-Ardenne en 2012

En milliers de tonnes

MARCHANDISES	milliers de tonnes
PRODUITS ENERGETIQUES	2,7
PRODUITS METALLIQUES	2,9
MATERIAUX D'EXTRACTION ET DE CONSTRUCTION	8,4
PRODUITS AGROALIMENTAIRES ET SYLVICOLES	12,2
AUTRES PRODUITS	16,5
TOTAL	42,6



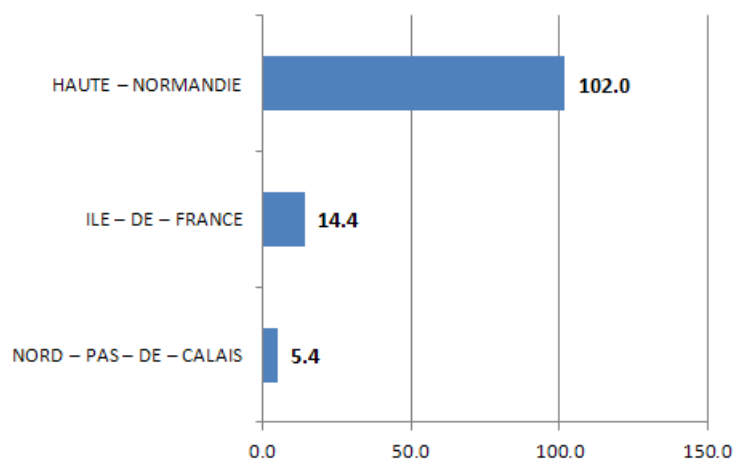
Source : MEDDE-CGDD-SOeS-Base SITRAM



Les échanges régionaux par la voie fluviale

Flux sortants de Champagne-Ardenne en 2012

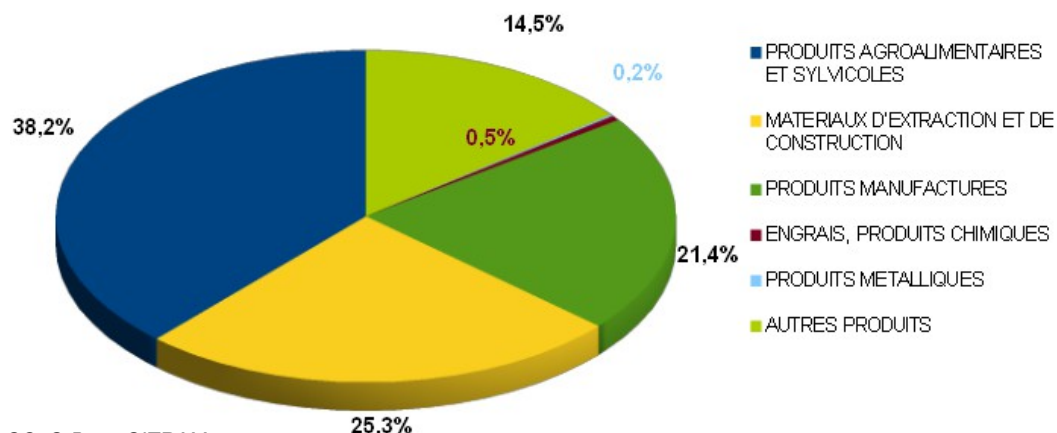
En millions de tonnes.kilomètres



Répartition, par catégorie de produits, des flux de marchandises sortants de Champagne-Ardenne en 2012

En milliers de tonnes

MARCHANDISES	milliers de tonnes
PRODUITS METALLIQUES	0,7
ENGRAIS, PRODUITS CHIMIQUES	2,0
AUTRES PRODUITS	60,3
PRODUITS MANUFACTURES	88,9
MATERIAUX D'EXTRACTION ET DE CONSTRUCTION	105,2
PRODUITS AGROALIMENTAIRES ET SYLVICOLES	159,0
TOTAL	416,1



Source : MEDDE-CGDD-SOeS-Base SITRAM



Les flux internes à la région par la voie fluviale

Flux internes à la Champagne-Ardenne par la voie fluviale en 2012

En millions de tonnes.kilomètres

	millions de tonnes.kilomètres
CHAMPAGNE – ARDENNE	0,01

Répartition, par catégorie de produits, des flux de marchandises internes à la Champagne-Ardenne en 2012

En tonnes

MARCHANDISES	tonnes
PRODUITS METALLIQUES	130

Source : MEDDE-CGDD-SOeS-Base SITRAM



Les flux internationaux

Importations en Champagne- Ardenne selon les modes en 2012

Marchandises en provenance des pays intra et extracommunautaires en milliers d'euros et milliers de tonnes

Extracommunautaires		IMPORTATION			
Mode de transport	valeur de marchandises		quantité de marchandises		
	milliers d'euros	%	milliers de tonnes	%	
Autre	7 394	0,36%	0,05	0,01%	
Air	135 666	6,53%	2,45	0,48%	
Voie navigable	6 765	0,33%	13,75	2,67%	
Fer	13 306	0,64%	36,14	7,03%	
Mer	727 242	35,03%	147,89	28,75%	
Route	1 185 629	57,11%	314,04	61,06%	
Total	2 076 002	100,00%	514,31	100,00%	

Intracommunautaires		IMPORTATION			
Mode de transport	valeur de marchandises		quantité de marchandises		
	milliers d'euros	%	milliers de tonnes	%	
Air	53 335	0,85%	0,45	0,01%	
Autre	1 379	0,02%	1,36	0,04%	
Voie navigable	8 844	0,14%	18,83	0,49%	
Fer	48 900	0,78%	72,50	1,87%	
Mer	699 512	11,20%	165,17	4,26%	
Route	5 433 818	87,00%	3 616,88	93,33%	
Total	6 245 788	100,00%	3 875,19	100,00%	

Pays intracommunautaires : Allemagne, Autriche, Belgique, Bulgarie, Chypre, Danemark, Espagne, Estonie, Finlande, Grèce, Hongrie, Irlande, Italie, Lettonie, Lituanie, Luxembourg, Malte - Gozo – Gomino, Pays-Bas, Pologne, Portugal, République Tchèque, Roumanie, Royaume Uni, Slovaquie, Slovénie, Suède.

Pays extracommunautaires : Tous les autres pays.

Source : MEDDE-CGDD-SOeS-Base SITRAM



Les flux internationaux

Exportations de la Champagne-Ardenne selon les modes en 2012

Marchandises à destinations des pays intra et extracommunautaires en milliers d'euros et milliers de tonnes

Mode de transport	EXPORTATION			
	valeur de marchandises		quantité de marchandises	
	milliers d'euros	%	milliers de tonnes	%
Autre	6 948	0,22%	0,03	0,00%
Fer	1 972	0,06%	3,55	0,51%
Voie navigable	1 532	0,05%	6,19	0,89%
Air	342 033	10,70%	6,70	0,97%
Route	748 251	23,42%	207,87	30,03%
Mer	2 094 770	65,55%	467,82	67,59%
Total	3 195 506	100,00%	692,17	100,00%

Mode de transport	EXPORTATION			
	valeur de marchandises		quantité de marchandises	
	milliers d'euros	%	milliers de tonnes	%
Air	17 869	0,25%	0,41	0,01%
Autre	2 941	0,04%	3,37	0,05%
Fer	136 703	1,93%	385,62	5,61%
Mer	1 355 241	19,15%	554,47	8,06%
Voie navigable	178 009	2,52%	681,56	9,91%
Route	5 386 768	76,11%	5 252,42	76,37%
Total	7 077 531	100,00%	6 877,84	100,00%

Pays intracommunautaires : Allemagne, Autriche, Belgique, Bulgarie, Chypre, Danemark, Espagne, Estonie, Finlande, Grèce, Hongrie, Irlande, Italie, Lettonie, Lituanie, Luxembourg, Malte - Gozo – Gominio, Pays-Bas, Pologne, Portugal, République Tchèque, Roumanie, Royaume Uni, Slovaquie, Slovénie, Suède.

Pays extracommunautaires : Tous les autres pays.

Source : MEDDE-CGDD-SOeS-Base SITRAM

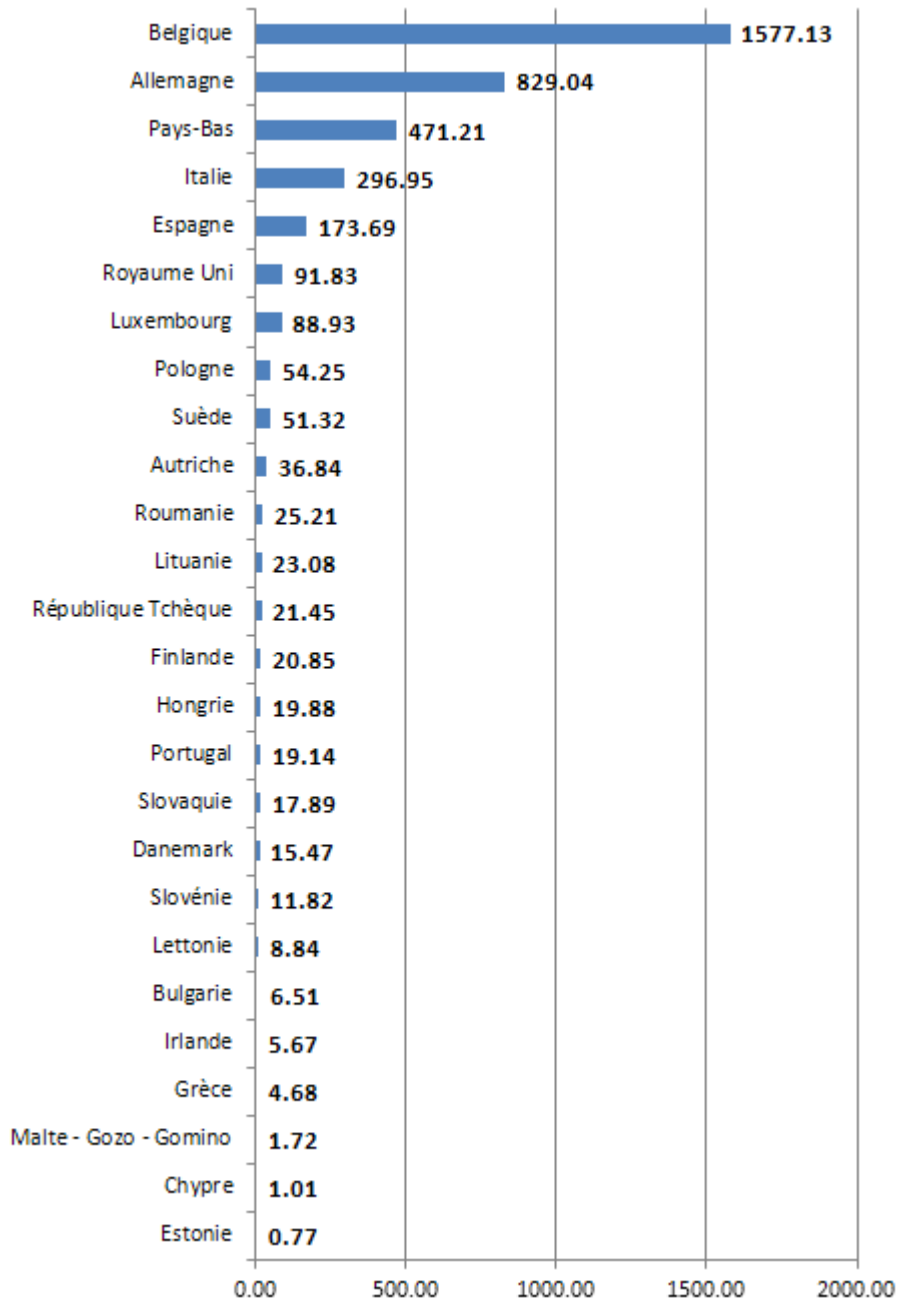




Les flux internationaux

Importations de la Champagne-Ardenne en provenance des pays intracommunautaires en 2012

En milliers de tonnes



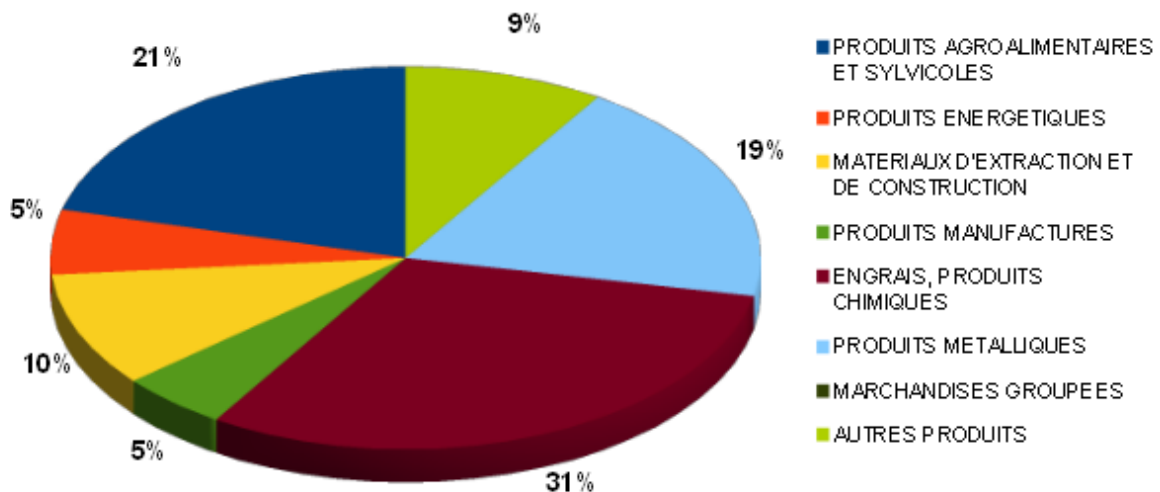
Source : MEDDE-CGDD-SOeS-Base SITRAM



Les flux internationaux

Répartition, par catégorie de produits, des marchandises importées par la Champagne-Ardenne des pays intracommunautaires en 2012

MARCHANDISES	milliers de tonnes
MARCHANDISES GROUPEES	0,0
PRODUITS MANUFACTURES	191,3
PRODUITS ENERGETIQUES	212,1
AUTRES PRODUITS	353,0
MATERIAUX D'EXTRACTION ET DE CONSTRUCTION	375,3
PRODUITS METALLIQUES	740,2
PRODUITS AGROALIMENTAIRES ET SYLVICOLES	811,6
ENGRAIS, PRODUITS CHIMIQUES	1 191,7
TOTAL	3 875,2



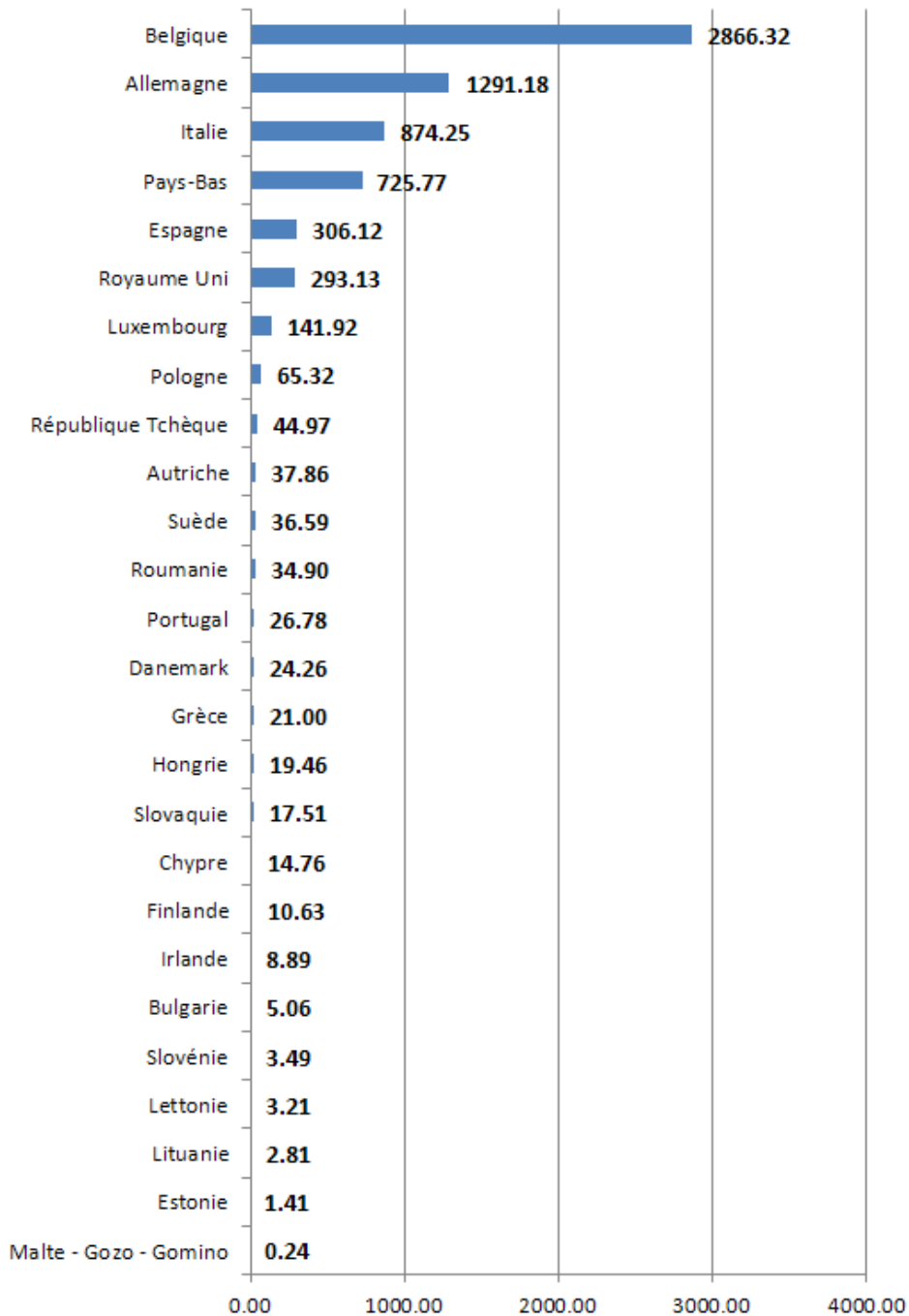
Source : MEDDE-CGDD-SOeS-Base SITRAM



Les flux internationaux

Exportations de la Champagne-Ardenne à destination des pays intracommunautaires en 2012

En milliers de tonnes



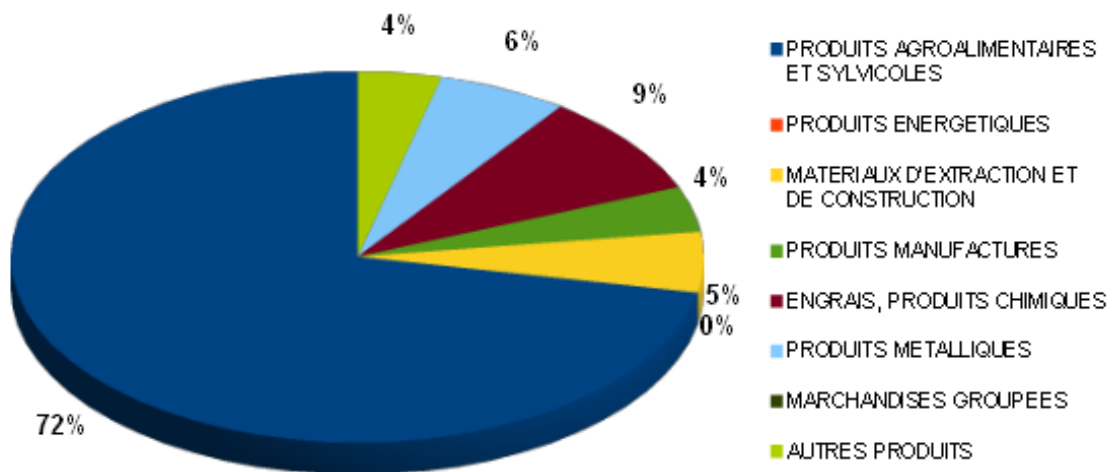
Source : MEDDE-CGDD-SOeS-Base SITRAM



Les flux internationaux

Répartition, par catégorie de produits, des marchandises exportées par la Champagne-Ardenne en 2012

MARCHANDISES	milliers de tonnes
MARCHANDISES GROUPEES	0,0
PRODUITS ENERGETIQUES	0,3
AUTRES PRODUITS	268,5
PRODUITS MANUFACTURES	271,8
MATERIAUX D'EXTRACTION ET DE CONSTRUCTION	360,5
PRODUITS METALLIQUES	418,2
ENGRAIS, PRODUITS CHIMIQUES	611,6
PRODUITS AGROALIMENTAIRES ET SYLVICOLES	4 947,0
TOTAL	6 877,8



Source : MEDDE-CGDD-SOeS-Base SITRAM



Précisions de lecture

La nomenclature statistique transport (NST) ⁽¹⁾

		Correspondance NST 2007
Produits agroalimentaires et sylvicoles	1	Produits de l'agriculture, de la chasse et de la forêt ; poissons et autres produits de la pêche
	4	Produits alimentaires, boissons et tabacs
	6	Bois et produits du bois et du liège (hormis les meubles) ; vannerie et sparterie ; pâte à papier ; papier et articles en papier ; produits imprimés et supports enregistrés
Produits énergétiques	2	Houille et lignite ; pétrole et gaz naturel
	7	Coke et produits pétroliers raffinés
Matériaux d'extraction et de construction	3	Minerais métalliques et autres produits d'extraction ; tourbe ; minerais d'uranium et de thorium
	9	Autres produits minéraux non métalliques
Produits manufacturés	5	Textiles et produits textiles ; cuir et articles en cuir
	11	Machines et matériel, non classés ailleurs ; machines de bureau et matériel informatique ; machines et appareils électriques, non classés ailleurs ; équipements de radio, télévision et communication ; instruments médicaux, de précision et d'optique, montres, pendules et horloges
	12	Matériel de transport
	13	Meubles ; autres produits manufacturés non classés ailleurs
Engrais, produits chimiques	8	Produits chimiques et fibres synthétiques ; produits en caoutchouc ou en plastique ; produits des industries nucléaires
Produits métalliques	10	Métaux de base ; produits du travail des métaux, sauf machines et matériels
Marchandises groupés	18	Marchandises groupées : mélange de type de marchandises qui sont transportées ensemble
Autres produits	14	Matières premières secondaires ; déchets de voirie et autres déchets
	15	Courriers, colis
	16	Équipement et matériel utilisés dans le transport de marchandises
	17	Marchandises transportées dans le cadre d'un déménagement (biens d'équipement ménager et mobilier de bureau) ; bagages et biens d'accompagnement des voyageurs ; véhicules automobiles transportés pour réparation ; autres bien non marchands, non classés ailleurs
	19	Marchandises non identifiables ; marchandises qui, pour une raison ou une autre, ne peuvent pas être identifiées et ne peuvent donc pas être classées dans l'un des groupes 01 à 16
	20	Autres marchandises, non classées ailleurs

(1)

La Nomenclature Statistique Transport (NST) est la nomenclature officielle européenne utilisée en particulier dans le cadre des directives fixant l'élaboration de statistiques communes aux États de l'Union européenne. Elle a été rénovée une première fois en 1974, puis remaniée en 2007. Cette dernière possède trois niveaux d'information : 20 sections, 81 groupes et 382 positions. C'est la nouvelle version, de 2007, qui est utilisée dans le présent document.



Précisions de lecture

Vocabulaire

Les données publiées « Transport de marchandises » proviennent de différentes sources nationales ou régionales.

Les **flux internes** représentent les échanges dont l'origine et la destination sont situées en région Champagne-Ardenne.

Les **flux sortants** comprennent les expéditions de marchandises de Champagne-Ardenne à destination d'une autre région française.

Les **flux entrants** correspondent aux réceptions de marchandises en Champagne-Ardenne à partir d'une autre région française.

Les **exportations** constituent les flux sortants de Champagne-Ardenne à destination d'autres États et les **importations** les flux entrants en Champagne-Ardenne ayant pour origine un autre État. Les **flux** qui traversent la région sans s'y arrêter, ne sont pas comptabilisés dans ce document.

Un transport est dit pour **compte d'autrui** lorsqu'une entreprise effectue le transport pour le compte d'un tiers. Si l'entreprise est à la fois chargeur et transporteur, c'est un transport de marchandise **en compte propre** (privé).

Variables quantitatives :

- Les **tonnes** : Le poids considéré est le poids brut de marchandise chargée (poids total des marchandises et des emballages).
- Les **tonnes-kilomètres** : Unité de mesure du transport de marchandises, correspondant au déplacement d'une tonne de marchandise sur un kilomètre. Les tonnes-kilomètres sont calculées pour chaque déplacement élémentaire.

Source des données

Les informations disponibles sur le transport routier de marchandises proviennent des bases de données gérées ou relayées par le Service de l'Observation et des Statistiques (SoeS) du ministère de l'écologie, du développement durable et de l'énergie (MEDDE), puis retraitées par la DREAL Champagne-Ardenne.

La base de données SitraM

(Système d'Informations sur les Transports de Marchandises), est une base de données annuelles gérée par le SOeS sur le transport de marchandises. Cette base multi-sources est alimentée par :

- l'enquête permanente sur le transport routier de marchandises (TRM) ;
- le fichier des voies navigables de France (VNF) ;
- le fichier de la SNCF ;
- le fichier des Douanes ;
- le fichier d'Eurostat (TRM européens).

SitraM décrit les flux annuels de transport nationaux et internationaux de marchandises selon 4 variables principales :

- le mode de transport ;
- la nature du transport ;
- l'origine et la destination du transport ;
- la nature de la marchandise transportée.

Au niveau international, le SOeS fait également

suivre les informations contenues dans le fichier du commerce extérieur de la France provenant du service des Douanes. Il recense les transports internationaux de

marchandises faisant l'objet du commerce extérieur de la France. Un transport international est comptabilisé dès lors qu'une frontière internationale est franchie. Le mode de transport pris en compte pour ce déplacement est alors celui par lequel la marchandise passe la frontière. C'est ainsi que, par exemple, des transports routiers peuvent être liés à des pays sans continuité terrestre avec la France (Amérique, Océanie...). Depuis le 1er janvier 2007, les entreprises sont dispensées de fournir des informations sur la masse nette de leurs échanges intracommunautaires.

Aussi, le fichier « Douanes » (puis la base SITRAM) est renseigné en valeur (milliers d'euros) depuis cette date..

