



Commissariat général au développement durable

Les transports routiers de marchandises sous pavillon français en 2018

JUIN 2019

Amorcé en 2016, le redressement du volume d'activité, exprimé en tonnes-kilomètres, réalisé par les poids lourds immatriculés en France se poursuit en 2018 (+ 3,4 %, après + 7,6 % en 2017). L'activité de transport national progresse de 3,9 %. Celle pour compte d'autrui s'accroît de 1,1 % et celle pour compte propre s'accroît de 11,3 %. Au total, le nombre de kilomètres parcourus augmente de 0,6 %. La part du trafic à vide, qui représente 18,4 % de la distance parcourue en 2018, se redresse.

TOUJOURS EN HAUSSE, L'ACTIVITÉ DE TRANSPORT ROUTIER DE MARCHANDISES RALENTIT EN 2018

En 2018, l'activité des véhicules de transport routier de marchandises (TRM) immatriculés en France, mesurée en tonnes-kilomètres sur le territoire national et à l'étranger, s'accroît de 3,4 % pour atteindre 173,3 milliards de tonnes-kilomètres (*tableau 1, graphiques 1 et 2*). La reprise amorcée en 2016, qui mettait un terme à quatre années consécutives de repli, se poursuit, mais l'activité ralentit par rapport à 2017 (+ 7,6 %). Toutefois, l'activité annuelle demeure nettement inférieure à celle des années 2000.

Le transport réalisé pour compte d'autrui s'accroît de 1,1 % en 2018. Sa part est passée de 85,3 % de l'activité totale en 2008, juste avant la crise économique, à 76,1 % en 2018. L'activité pour compte propre progresse pour la sixième année consécutive (+ 11,3 % en 2018), de façon encore plus marquée qu'en 2017 (+ 2,7 %).

En 2018, le transport national représente 93,4 % du TRM effectué par les véhicules immatriculés en France. Il en représentait 88,2 % en 2008. Son activité augmente de 3,9 % en 2018. À l'international, y compris le cabotage à

l'étranger, l'activité du pavillon français en tonnes-kilomètres recule de 3,6 %. Les tonnages des marchandises entrant en France et sortant de France se réduisent : le solde des entrées diminuées des sorties demeure négatif et même s'accroît.

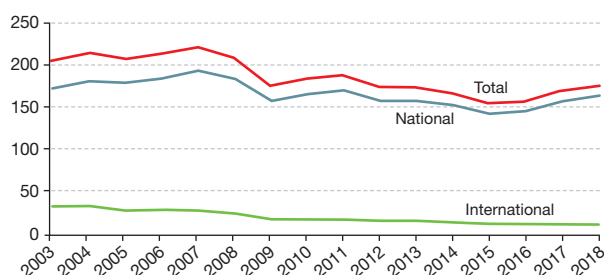
L'activité sur longue distance diminue de 5,6 % en 2018, alors que celles sur courte et moyenne distances progressent (respectivement + 11,8 % et + 3,6 %) - (*tableau 2*). En 2018, l'activité réalisée pour le compte d'autrui recule sur les trajets de longue distance : en dix ans, sa part dans l'activité totale pour compte d'autrui a perdu 5,1 points, passant de 34,1 % en 2008 à 29,0 % en 2018. L'activité pour compte propre sur longue distance s'accroît moins fortement que sur des distances plus courtes. Au total, la part de l'activité pour compte propre sur longue distance dans l'activité totale pour compte propre retrouve en 2018 (9,8 %) quasiment son niveau de 2008 (9,7 %) avec un minimum en 2012.

Le trafic, mesuré en véhicules-kilomètres, augmente de 0,6 % en 2018 et de 0,8 % sur le seul territoire français. Le trafic en charge total progresse de 0,2 %, alors que celui du transport en charge pour compte d'autrui fléchit (- 0,9 %) - (*tableau 4*). Le trafic du transport de fret interurbain se replie de 10,9 %, davantage que celui du transport de fret de proximité (- 8,3 %). La part du transport de fret interurbain dans le trafic total, qui était de 42,1 % en 2008, s'établit à 28,4 % en 2018.

Le trafic à vide augmente de 2,2 % en 2018, soit davantage que le trafic total qui progresse de 0,6 %. La part du trafic à vide s'accroît globalement de 0,3 point pour atteindre 18,4 % du trafic : + 0,3 point pour les transports pour compte d'autrui (16,9 % du trafic) et + 0,1 point pour les transports pour compte propre (21,6 % du trafic).

Graphique 1 : évolution de l'activité du transport routier de marchandises national et international

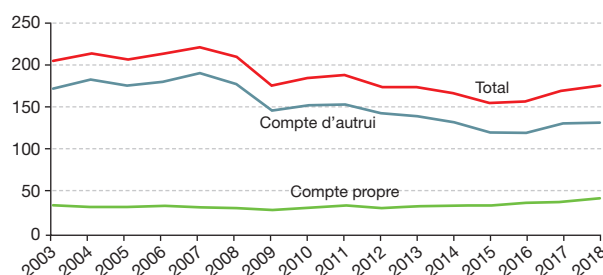
En milliards de t-km



Source : SDES, enquête TRM

Graphique 2 : évolution de l'activité du transport routier de marchandises selon le compte

En milliards de t-km



Source : SDES, enquête TRM

Les transports routiers de marchandises sous pavillon français en 2018

Tableau 1 : principaux résultats des transports routiers de marchandises

	2011	2012	2013	2014	2015	2016	2017	2018	2018/2017
Millions de tonnes-kilomètres									
									%
Compte d'autrui	152 471	142 302	139 148	132 213	120 375	119 594	130 481	131 920	1,1
National	136 100	127 005	124 354	119 115	109 108	109 112	119 810	121 898	1,7
International	16 371	15 297	14 793	13 098	11 267	10 482	10 670	10 022	-6,1
<i>dont en France</i>	9 208	8 963	8 781	7 831	6 812	6 246	6 120	5 730	-6,4
Compte propre	33 216	30 116	32 561	32 959	33 200	36 217	37 197	41 413	11,3
Total	185 687	172 418	171 709	165 172	153 575	155 811	167 678	173 333	3,4
National	168 278	156 430	155 917	151 094	141 231	144 161	155 851	161 933	3,9
International	17 409	15 988	15 793	14 078	12 344	11 650	11 827	11 400	-3,6
<i>dont en France</i>	9 729	9 381	9 399	8 436	7 482	6 871	6 764	6 547	-3,2
Milliers de tonnes									
									%
National	2 042 599	1 963 147	1 955 147	1 871 376	1 756 386	1 685 721	1 670 585	1 762 963	5,5
International	49 617	45 078	46 268	46 944	40 667	41 628	43 580	43 374	-0,5
Entrées	24 286	23 502	22 048	22 259	18 400	16 973	18 961	17 433	-8,1
Sorties	22 848	19 337	21 541	22 544	19 214	22 063	22 135	22 008	-0,6
Cabotage	1 881	1 603	2 040	1 747	2 465	1 935	1 871	2 946	57,5
Entre pays tiers	602	636	639	394	588	657	613	987	61,0
Total	2 092 216	2 008 225	2 001 415	1 918 320	1 797 053	1 727 349	1 714 165	1 806 337	5,4
Millions de véhicules-kilomètres									
									%
Trafic	19 680	18 024	17 930	17 123	16 339	16 846	17 142	17 239	0,6
<i>dont en France</i>	19 096	17 519	17 450	16 691	15 956	16 469	16 750	16 880	0,8
<i>dont à vide (France et étranger)</i>	4 889	4 535	4 480	4 222	3 826	3 336	3 110	3 177	2,2

Source : SDES, enquête TRM

Tableau 2 : transports routiers de marchandises selon la classe de distance en charge

	2011	2012	2013	2014	2015	2016	2017	2018	2018/2017
Millions de tonnes-kilomètres									
									%
Compte d'autrui									
Moins de 150 km	35 698	33 785	32 689	31 637	28 062	26 385	26 789	30 139	12,5
De 150 km à moins de 500 km	70 666	65 309	65 309	61 663	57 223	57 164	62 708	63 508	1,3
À 500 km ou plus	46 107	43 208	41 150	38 914	35 090	36 045	40 984	38 272	-6,6
Compte propre									
Moins de 150 km	19 653	19 212	20 504	20 586	19 599	19 261	18 304	20 255	10,7
De 150 km à moins de 500 km	10 623	9 071	9 770	9 756	10 673	13 596	15 137	17 175	13,5
À 500 km ou plus	2 941	1 833	2 288	2 617	2 929	3 361	3 757	3 983	6,0
Total									
Moins de 150 km	55 350	52 997	53 193	52 223	47 661	45 646	45 092	50 394	11,8
De 150 km à moins de 500 km	81 289	74 381	75 079	71 419	67 895	70 759	77 845	80 684	3,6
À 500 km ou plus	49 048	45 041	43 438	41 531	38 019	39 406	44 741	42 256	-5,6

Note : transport national et international.

Source : SDES, enquête TRM

L'ACTIVITÉ DE TRANSPORT DES MARCHANDISES GROUPEES PROGRESSE

En 2018, les marchandises groupées demeurent les principales marchandises transportées en termes de tonnes-kilomètres (17,6 % de l'ensemble) : leur transport augmente de 4,5 % (après + 14,9 % en 2017) - (tableau 3). Le transport pour compte d'autrui de ces marchandises couvre près d'un sixième de l'activité totale, toutes marchandises confondues.

L'activité de transport des principales marchandises transportées en 2018 augmente, sauf pour les « produits de l'agriculture, de la chasse, de la forêt et de la pêche » (-0,3 %, soit 16,0 % de l'ensemble) et pour les « produits chimiques, caoutchouc, plastique et combustible nucléaire » (- 6,0 %, soit 4,3 % de l'ensemble) : + 7,2 % pour les « produits alimentaires, boissons et tabac » (15,1 % de l'ensemble), + 4,8 % pour « les minerais, tourbe et autres produits d'extraction » (10,3 % de l'ensemble) et + 2,0 % pour les « autres produits minéraux non métalliques » (9,9 % de l'ensemble).

L'activité de transport pour compte d'autrui des marchandises les plus transportées continue de se redresser en 2018, sauf celle des « produits de l'agriculture, de la chasse, de la forêt et de la pêche » (- 0,7 %) et celle des « autres produits minéraux non métalliques » (- 1,8 %). L'activité pour compte propre croît pour 13 des 20 types de marchandises, dont les quatre types générant le plus d'activité : « produits alimentaires, boissons et tabac » (+ 15,1 %), « autres produits minéraux non métalliques » (+ 10,0 %), « minerais, tourbe et autres produits d'extraction » (+ 5,2 %) et « produits de l'agriculture, de la chasse, de la forêt et de la pêche » (+ 0,6 %). Le plus souvent, l'activité par type de marchandises évolue dans le même sens pour compte propre et pour compte d'autrui. Toutefois, pour sept des 20 types de marchandises, notamment le « bois, pâte à papier, papier, produits de l'édition », l'activité pour compte d'autrui diminue, alors qu'elle augmente pour compte propre. À l'opposé, pour trois des 20 types de marchandises, notamment les « coke et produits pétroliers raffinés » et les « matériels de transport », l'activité pour compte d'autrui progresse, alors qu'elle baisse pour compte propre.

Les transports routiers de marchandises sous pavillon français en 2018

Tableau 3 : transports routiers de marchandises selon la nature de la marchandise

En millions de tonnes-kilomètres

Codes NST 2007	Libellés des marchandises	Année 2018					Année 2018/Année 2017			
		Compte d'autrui		Compte propre	Total		Compte d'autrui (en %)	Compte propre (en %)	Total (en %)	Contributions à l'évolution globale
		Total	dont national		Niveau	Poids (en %)				
01	Produits de l'agriculture, de la chasse, de la forêt et de la pêche	19 899	18 663	7 840	27 739	16,0	-0,7	0,6	-0,3	-1,7
02	Houille et lignite ; pétrole brut et gaz naturel	786	745	65	851	0,5	-1,8	228,7	3,7	0,5
03	Minerais, tourbe et autres produits d'extraction	11 961	11 160	5 956	17 917	10,3	4,7	5,2	4,8	14,6
04	Produits alimentaires, boissons et tabac	19 548	17 974	6 699	26 247	15,1	4,7	15,1	7,2	31,1
05	Textiles, cuir et produits dérivés	331	279	263	594	0,3	-27,4	-3,5	-18,5	-2,4
06	Bois, pâte à papier, papier et produits de l'édition	3 516	3 221	1 518	5 034	2,9	-7,8	53,1	4,8	4,1
07	Coke et produits pétroliers raffinés	5 391	5 172	936	6 327	3,7	5,8	-25,6	-0,4	-0,5
08	Produits chimiques, caoutchouc, plastique et combustible nucléaire	6 211	5 232	1 200	7 410	4,3	-7,1	-0,1	-6,0	-8,4
09	Autres produits minéraux non métalliques	11 189	9 962	5 948	17 137	9,9	-1,8	10,0	2,0	5,9
10	Métaux de base, produits métalliques	3 868	3 255	1 767	5 635	3,3	-3,0	33,5	6,1	5,7
11	Machines et matériel non classables ailleurs, produits des TIC* et instruments de précision	2 431	2 226	2 749	5 180	3,0	-0,6	32,2	14,5	11,6
12	Matériel de transport	3 384	3 188	528	3 912	2,3	14,7	-16,3	9,2	5,9
13	Meubles ; autres produits manufacturés non classables ailleurs	1 396	1 357	268	1 665	1,0	28,4	6,8	24,4	5,8
14	Matières premières secondaires ; déchets	4 258	3 558	2 648	6 906	4,0	4,7	15,5	8,6	9,7
15	Courrier, colis	5 826	5 737	163	5 990	3,5	15,5	48,5	16,2	14,8
16	Équipement pour le transport de fret	1 402	1 315	794	2 196	1,3	-12,4	167,0	15,7	5,3
17	Déménagements ; biens non marchands ; véhicules en réparation	522	507	230	752	0,4	-38,6	-77,7	-60,0	-20,0
18	Marchandises groupées	28 693	27 105	1 787	30 480	17,6	0,8	160,2	4,5	23,3
19	Marchandises non identifiées	1 196	1 149	35	1 232	0,7	-21,3	-5,8	-20,9	-5,8
20	Autres marchandises non classables ailleurs	110	92	19	129	0,1	57,5	-36,8	29,1	0,5
	Total	131 920	121 898	41 413	173 333	100,0	1,1	11,3	3,4	100,0

* Technologies de l'information et de la communication.

Note : transport national et international.

Source : SDES, enquête TRM

L'ACTIVITÉ DES ENTREPRISES SPÉCIALISÉES EN TRANSPORT ROUTIER DE MARCHANDISES RECULE

En 2018, les entreprises de TRM réalisent 89,1 milliards de tonnes-kilomètres, soit une baisse de 7,4 % par rapport à 2017 (tableau 4). Elles effectuent 51,4 % de l'activité du pavillon français, soit une baisse de 6,0 points en un an. Leur part était de 72,2 % en 2008. Les distances parcourues en charge par leurs véhicules diminuent de 9,4 % en 2018 et celles parcourues à vide reculent de 6,1 %. Au total, elles parcourent 7,7 milliards de kilomètres, soit une baisse de 8,8 %. Les tonnes de marchandises transportées par ces entreprises reculent de 5,7 % en 2018.

L'activité, mesurée en tonnes-kilomètres, des entreprises dont l'activité principale est le transport routier de fret interurbain fléchit en 2018 (-9,8 %, après +2,5 % en 2017) ainsi que celle des entreprises de fret de proximité (-3,2 %, après +6,6 % en 2017). La part des tonnes-kilomètres réalisées dans le cadre de déménagements et de locations de camions avec chauffeur passe de 4,7 % en 2017 à 5,1 % de l'activité de transport de fret. Enfin, l'activité de transport réalisée par des entreprises d'autres secteurs du transport,

notamment de l'organisation, de la messagerie et du fret express, chute de 15,4 %. Au total, l'activité des entreprises exerçant principalement du transport diminue de 7,8 %.

En 2018, les entreprises n'appartenant pas au secteur des transports réalisent 45,7 % de l'ensemble des tonnes-kilomètres (39,9 % en 2017) et voient leur activité progresser de 18,4 %. Elles consacrent 48,4 % de leur activité au transport pour compte d'autrui (45,2 % en 2017).

Les entreprises spécialisées en transport effectuent, en proportion, moins de distances à vide que les autres entreprises (17,3 %, contre 18,4 % de l'ensemble des kilomètres parcourus en 2018). Le secteur qui effectue, en proportion, le plus de kilomètres à vide est celui de la construction (33,7 %). Parmi les entreprises du secteur du TRM, les entreprises spécialisées en transports routiers de fret interurbains sont celles qui parcourent, en proportion, le moins de kilomètres à vide (16,1 %).

Le parc de poids lourds déclarés en service, de 15 ans ou moins, augmente de 2,2 % en 2018 : -2,4 % pour les camions et +7,2 % pour les tracteurs routiers. Les camions représentent 50,0 % de ce parc. Les tracteurs routiers constituent 71,9 % du parc pour compte d'autrui.

Tableau 4 : transports routiers de marchandises selon l'activité de l'entreprise en 2018

En millions de tonnes-kilomètres - millions de tonnes - millions de véhicules-kilomètres - milliers de véhicules

	Tonnes-kilomètres		Tonnage transporté		Véhicules-kilomètres			Parc en service	
	Niveau 2018	Évolution 2018/2017 (en %)	Niveau 2018	Évolution 2018/2017 (en %)	Niveau 2018	dont v-km en charge		Camions	Tracteurs routiers
						Part 2018 (en %)	Évolution 2018/2017 (en %)		
Transports routiers de fret de proximité (APE 4941B)	26 951	-3,2	266	-2,5	2 313	79,8	-8,3	10,6	28,8
Transports routiers de fret interurbains (APE 4941A)	57 580	-9,8	351	-8,7	4 898	83,9	-10,9	12,3	55,6
Déménagements et locations de camions avec conducteur (APE 4941C et 4942Z)	4 552	0,6	50	0,2	485	83,4	3,5	4,8	5,9
Total des transports routiers de marchandises	89 083	-7,4	668	-5,7	7 696	82,7	-9,4	27,7	90,3
Autres transports et auxiliaires (y compris organisation, messagerie, fret express)	3 647	-15,4	30	-8,2	432	87,8	-13,9	3,6	4,7
Total transport (APE 49 à 53)	92 730	-7,8	697	-5,8	8 129	82,9	-9,6	31,3	95,0
<i>dont compte d'autrui</i>	92 586	-7,6	696	-5,6	8 114	82,9	-9,4	30,9	94,9
Agriculture et IAA (APE 01, 02, 03, 10, 11 et 12)	6 730	16,0	88	15,8	708	80,2	14,1	12,0	12,2
Construction (APE 41, 42, 43)	11 074	10,5	328	8,4	1 185	66,3	11,9	44,7	23,6
Commerce (APE 45, 46, 47)	23 222	18,7	229	15,9	2 952	86,2	9,0	50,5	29,7
Autres	38 135	21,1	447	13,2	4 039	79,8	7,6	77,9	58,3
Total hors transport	79 161	18,4	1 092	12,5	8 883	80,2	9,0	185,0	123,8
<i>dont compte d'autrui</i>	38 331	26,8	360	40,0	3 513	83,2	21,4	20,9	38,7
Activité non indiquée	1 442	481,6	16	536,0	227	87,9	367,0	4,6	2,4
<i>dont compte d'autrui</i>	1 003	1 001,1	10	719,9	122	86,7	866,1	0,8	0,9
Total	173 333	3,4	1 806	5,4	17 239	81,6	0,2	220,9	221,2
<i>dont compte d'autrui</i>	131 920	1,1	1 066	7,0	11 749	83,1	-0,9	52,6	134,5

Note : transport national et international ; compte d'autrui et compte propre.
 Source : SDES, enquête TRM

MÉTHODOLOGIE

Source, champ, méthode

L'enquête permanente sur les transports routiers de marchandises (TRM) concerne le transport, pour compte d'autrui ou pour compte propre, réalisé par les catégories suivantes de véhicules utilitaires immatriculés en France métropolitaine : camions de plus de 3,5 tonnes de poids total autorisé en charge et de moins de 15 ans (avec ou sans remorque de tous âges) ; tracteurs routiers de moins de 15 ans (avec des semi-remorques de tous âges). Des enquêtes similaires sont réalisées dans les autres pays de l'Union européenne.

L'enquête est effectuée par sondage auprès des propriétaires de véhicules. Pour chacun des véhicules de l'échantillon, l'interrogation porte sur l'utilisation qui en est faite pendant une semaine de référence. L'unité de collecte est donc le véhicule-semaine. Pour tenir compte de la saisonnalité des transports, l'échantillon de véhicules est réparti sur l'ensemble des semaines de l'année.

Sauf mentions contraires, les chiffres présentés ici correspondent à la totalité des trajets effectués, en France ou à l'étranger, par les véhicules du champ du TRM.

Les conventions retenues dans l'enquête TRM conduisent à ne classer en transport national que les courses qui s'effectuent en totalité sur le territoire français, même si elles s'inscrivent dans des échanges internationaux de marchandises (par le moyen d'un changement d'attelage ou d'une rupture de charge à l'intérieur des frontières françaises).

Définitions

L'unité retenue pour mesurer le transport de marchandises est la tonne-kilomètre, correspondant au déplacement d'une tonne de marchandises sur un kilomètre.

Transport national effectué par le pavillon français : chargement et déchargement en France.

Transport international effectué par le pavillon français : chargement et déchargement dans deux pays différents.

Pour la partie française du transport international, seule l'activité réalisée sur le territoire français est prise en compte. Exemple : pour une marchandise chargée à Lyon et déchargée à Bruxelles, seules les tonnes-kilomètres réalisées entre Lyon et la frontière franco-belge seront comptées.

Dans cette publication, les courtes distances correspondent aux distances inférieures à 150 km, les moyennes distances aux distances comprises entre 150 km et moins de 500 km et les longues distances aux distances supérieures ou égales à 500 km.

Diffusion

Les résultats détaillés de l'enquête annuelle sont accessibles sur le site www.statistiques.developpement-durable.gouv.fr, rubrique Transports/Transport de marchandises/Transport routier de marchandises.

Bruno LUTINIER, SDES

Dépôt légal : juin 2019
 ISSN : 2557-8510 (en ligne)

Directeur de publication : Sylvain Moreau
 Coordination éditoriale : Amélie Glorieux-Freminet
 Maquettage et réalisation : Agence Efil, Tours

Commissariat général au développement durable

Service de la donnée et des études statistiques
 Sous-direction des statistiques des transports
 Tour Séquoia
 92055 La Défense cedex
 Courriel : diffusion.sdes.cgdd@developpement-durable.gouv.fr

www.statistiques.developpement-durable.gouv.fr

